



ГОСУДАРСТВЕННОЕ АВТОНОМНОЕ
УЧРЕЖДЕНИЕ РОСТОВСКОЙ ОБЛАСТИ

РЕГИОНАЛЬНЫЙ ИНФОРМАЦИОННО-АНАЛИТИЧЕСКИЙ
ЦЕНТР РАЗВИТИЯ ОБРАЗОВАНИЯ

**ОТЧЕТ ПО РЕЗУЛЬТАТАМ
НЕЗАВИСИМОЙ ОЦЕНКИ КАЧЕСТВА УСЛОВИЙ
ОСУЩЕСТВЛЕНИЯ ОБРАЗОВАТЕЛЬНОЙ
ДЕЯТЕЛЬНОСТИ СРЕДНИМИ
ОБЩЕОБРАЗОВАТЕЛЬНЫМИ ШКОЛАМ
Г. АЗОВА
РОСТОВСКОЙ ОБЛАСТИ**

Ростов-на-Дону

2018

Содержание

ВВЕДЕНИЕ.....	3
1. Общая характеристика объектов независимой оценки качества условий осуществления образовательной деятельности.....	12
2. Показатели открытости и доступности информации о деятельности образовательных организаций.....	13
3. Показатели комфортности условий, в которых осуществляется образовательная деятельность.....	20
4. Описание выборки социологического опроса получателей образовательных услуг.....	26
5. Показатели доброжелательности, вежливости, профессиональной компетентности работников образовательных организаций.....	29
6. Показатели удовлетворенности условиями осуществления образовательной деятельности образовательными организациями.....	40
7. ЗАКЛЮЧЕНИЕ.....	55
ПРИЛОЖЕНИЯ.....	58

ВВЕДЕНИЕ

1) Цель и содержание НОКУ ООД

Независимая оценка качества условий осуществления образовательной деятельности (далее – НОКУ ООД) – это оценочная процедура, которая проводится в целях предоставления участникам отношений в сфере образования информации об уровне организации работы по реализации образовательных программ на основе общедоступной информации.

2) Область применения

Результаты НОКУ ООД могут быть востребованы различными группами пользователей для решения актуальных профессиональных и личных задач, в том числе:

а) Обучающимися и их родителями (законными представителями):

- в целях выбора места обучения для себя и / или своих детей;
- для выявления текущего уровня освоения образовательных программ и корректировки индивидуальных учебных планов;
- для оценки собственных возможностей продолжения образования по тем или иным образовательным программам;

б) Организациями, осуществляющими образовательную деятельность, в целях:

- оценки уровня подготовки обучающихся и факторов, на него влияющих;
- оценки соответствия реализуемой деятельности запросам и ожиданиям участников образовательного процесса и / или иных заинтересованных организаций;
- определения перечня мероприятий по улучшению результатов и качества предоставления образовательных услуг;

в) Заинтересованными организациями – для выработки совместных с образовательной организацией действий по корректировке образовательных программ, методов обучения и др.

г) Коллегиальными органами управления организациями, осуществляющими образовательную деятельность – в качестве механизма вовлечения родителей и представителей местного сообщества в реализацию задач ее развития и т.д.

д) Федеральными и региональными органами исполнительной власти – в целях принятия управленческих решений, в том числе при кадровых перестановках, разработке программ по развитию системы образования, проведении конкурсного отбора лучших образовательных организаций, при распределении грантов, и др.

3) Нормативно-правовые и инструктивно-методические материалы для проведения НОКУ ООД

3.1) Федеральный закон от 29.12.2012 № 273-ФЗ (ред. от 07.03.2018) «Об образовании в Российской Федерации» (статья 95 «Независимая оценка качества образования»).

3.2) Приказ Минобрнауки России от 05.12.2014 № 1547 «Об утверждении показателей, характеризующих общие критерии оценки качества образовательной деятельности организаций, осуществляющих образовательную деятельность».

3.3) Письмо Минобрнауки России от 03.04.2015 № АП-512/02 «О направлении Методических рекомендаций по НОКО» (вместе с «Методическими рекомендациями по проведению независимой оценки качества образовательной деятельности организаций, осуществляющих образовательную деятельность», утв. Минобрнауки России 01.04.2015).

3.4) Приказ Минфина России от 22 июля 2015 № 116н «О составе информации о результатах независимой оценки качества образовательной деятельности организаций, осуществляющих образовательную деятельность,

оказания услуг организациями культуры, социального обслуживания, медицинскими организациями, размещаемой на официальном сайте для размещения информации о государственных и муниципальных учреждениях в информационно-телекоммуникационной сети «Интернет», и порядке ее размещения».

3.5) Приказ Рособнадзора от 29.05.2014 № 785 (ред. от 27.11.2017) «Об утверждении требований к структуре официального сайта образовательной организации в информационно-телекоммуникационной сети «Интернет» и формату представления на нем информации».

3.6) Методические рекомендации по расчету показателей независимой оценки качества образовательной деятельности организаций, осуществляющих образовательную деятельность (письмо № 02-860 от 14.09.2016 «О направлении методических рекомендаций» департамента стратегии, анализа и прогноза Министерства образования и науки Российской Федерации).

4) Сроки проведения НОКУ ООД

Независимая оценка проводилась в ноябре-декабре 2018 года.

5) Информационная база НОКУ ООД

В ходе проведения НОКУ ООД образовательных организаций используются:

а) Данные официальных сайтов образовательных организаций через просмотр содержимого страниц web-ресурса с выявлением и фиксацией наличия соответствующей информации, актуальности ее содержания, удобства доступа к информации для посетителей официального сайта.

б) Данные, содержащиеся в формах федерального статистического наблюдения (ФСН) ОО-1 и ОО-2.

в) Другая статистическая и отчетная информация о деятельности образовательных организаций, полученная с их официальных сайтов.

г) Сведения, содержащиеся в отчетах о результатах самообследования (и /или публичных докладах) образовательных организаций.¹

д) Сведения, полученные от образовательных организаций по запросу ГАУ РО РИАЦРО.

е) Данные социологического опроса получателей (потребителей) образовательных услуг.

б) Критерии независимой оценки качества условий осуществления образовательной деятельности образовательных организаций

В соответствии со статьей 95.2 (часть 4) Федерального закона № 273-ФЗ «Об образовании в Российской Федерации» и приказом Министерства образования и науки Российской Федерации от 5 декабря 2014 года № 1547 «Об утверждении показателей, характеризующих общие критерии оценки качества образовательной деятельности организаций, осуществляющих образовательную деятельность» независимая оценка проводится по четырем основным критериям:

- открытость и доступность информации об образовательной организации;
- комфортность условий, в которых осуществляется образовательная деятельность (в том числе, доступность услуг для инвалидов);
- доброжелательность, вежливость и компетентность работников образовательной организации;
- удовлетворенность условиями ведения образовательной деятельности образовательной организации.

¹ Документы получены с официальных сайтов образовательных организаций.

7) Методика проведения независимой оценки качества условий осуществления образовательной деятельности

В целях инструментального обеспечения реализации НОКУ ООД разработана Методика проведения независимой оценки качества условий осуществления образовательной деятельности (НОКУ ООД) организаций, осуществляющих образовательную деятельность.

Методика предполагает следующий порядок проведения НОКУ ООД ОО (рисунок 1, прим.: этапы II–VI могут реализовываться одновременно):

I. Описание объектов НОКУ ООД (общая характеристика объектов НОКУ ООД).

II. Ранжирование образовательных организаций по показателям, характеризующим открытость и доступность информации об организациях.

Ранжирование образовательных организаций проводится по показателям блока А (Приложение 1) – Открытость и доступность информации об организации.

Оценивание блока А осуществляется в форме мониторинга сайтов образовательных организаций по показателям, объединенным в 4 группы, характеризующим в совокупности наличие на официальном сайте образовательной организации информации, актуальность ее содержания, удобство доступа к информации для посетителя официального сайта.

Для мониторинга сайтов используется перечень сведений об образовательной организации, которые должны быть представлены на ее официальном сайте (Приложение 2). Балльная оценка выставляется по результатам мониторинга сайта образовательной организации по правилам, изложенным в Приложении 2.

При суммировании набранных баллов по показателям раздела «Открытость и доступность информации об организации» получается оценка значения интегрального фактора по блоку А. Максимально возможное значение интегрального фактора, которое образовательная организация может набрать по блоку А – 40 баллов.

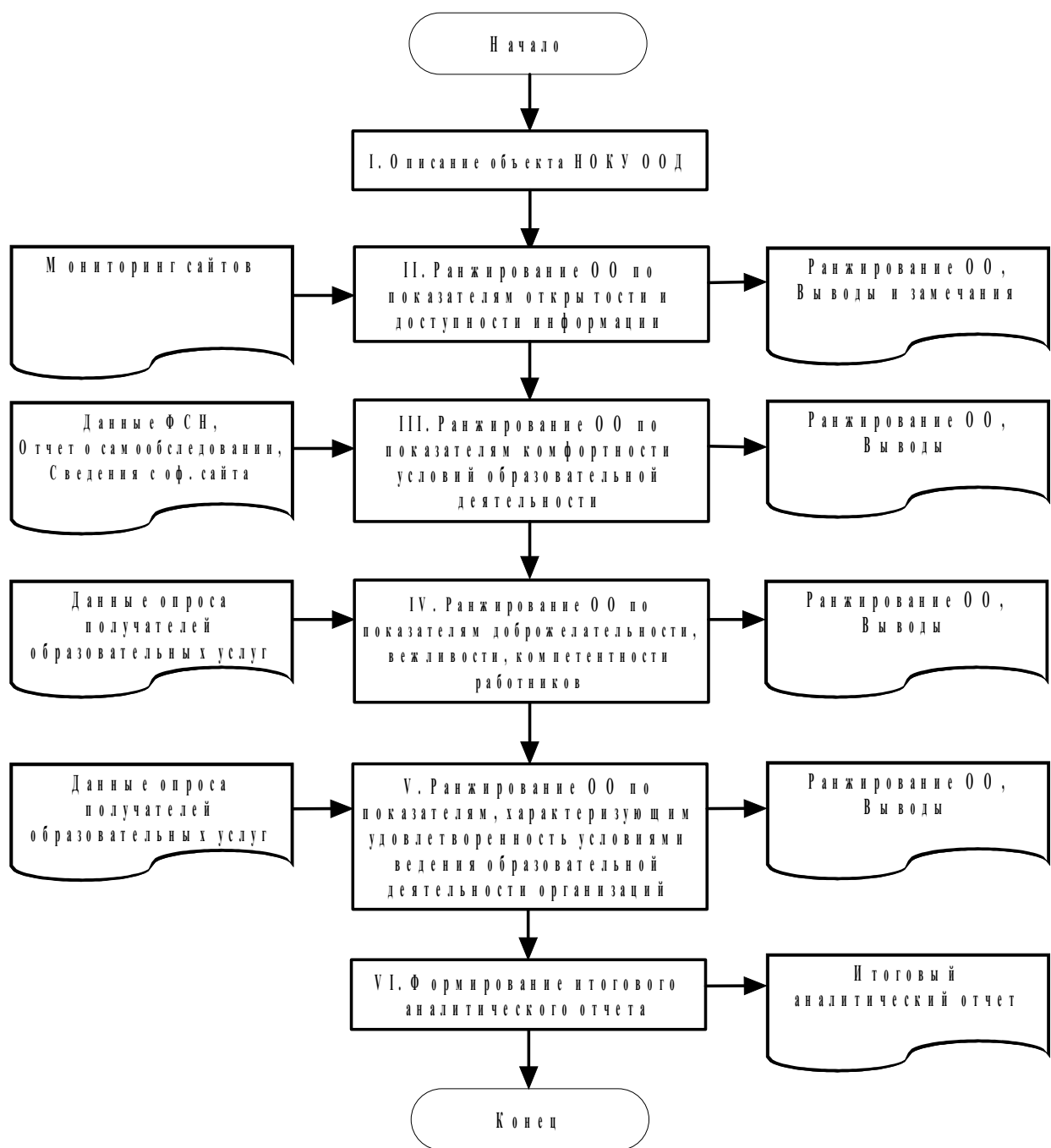


Рисунок 1 – Порядок проведения независимой оценки качества условий осуществления образовательной деятельности

III. Ранжирование образовательных организаций по показателям комфортности условий, в которых осуществляется образовательная деятельность.

Ранжирование образовательных организаций проводится по показателям блока В (Приложение 1) – Комфортность условий, в которых осуществляется образовательная деятельность.

Оценивание блока В проводится по показателям, объединенным в 7 групп, характеризующим в совокупности комфортность условий, в которых осуществляется образовательная деятельность.

Для выставления оценок по показателям (и расчета отдельных показателей) блока В используются:

а) Данные, содержащиеся в формах федерального статистического наблюдения (ФСН) о работе образовательной организации.

б) Другая статистическая и отчетная информация о деятельности образовательных организаций, полученная с их официальных сайтов.

в) Сведения, содержащиеся в отчетах о результатах самообследования (и / или публичных докладах) образовательных организаций.

Полученные оценки (значения) показателей по блоку В далее переводятся в баллы по правилам, изложенным в Приложении 1.

При суммировании набранных баллов по показателям раздела «Комфортность условий, в которых осуществляется образовательная деятельность» получается оценка значения интегрального фактора по блоку В. Максимально возможное значение интегрального фактора, которое образовательная организация может набрать по блоку В – 70 баллов.

IV. Ранжирование образовательных организаций по показателям, касающимся доброжелательности, вежливости, компетентности работников.

Ранжирование образовательных организаций проводится по показателям блока С (Приложение 1) – Доброжелательность, вежливость, компетентность работников.

Оценивание блока С проводится по 2-м показателям, характеризующим доброжелательность, вежливость, компетентность работников образовательной деятельности.

Для расчета значений показателей блока С используются данные социологического опроса получателей (потребителей) образовательных услуг. Значения показателей по блоку С рассчитываются согласно подходу, изложенному в Приложении 1, и могут изменяться в пределах от 0 до 100%.

V. Ранжирование образовательных организаций по показателям, характеризующим удовлетворенность условиями осуществления образовательной деятельности образовательными организациями.

Ранжирование образовательных организаций проводится по показателям блока D (Приложение 1) – удовлетворенность условиями осуществления образовательной деятельности образовательными организациями.

Оценивание блока D проводится по 3-м показателям, характеризующим удовлетворенность потребителей условиями предоставления образовательных услуг.

Для расчета значений показателей блока D используются данные социологического опроса получателей (потребителей) образовательных услуг. Значения показателей по блоку D рассчитываются согласно подходу, изложенному в Приложении 1, и могут изменяться в пределах от 0 до 100%.

Полученные оценки (значения) показателей по блокам С и D далее переводятся в баллы по формуле:

(1)

где – доля удовлетворенных качеством образовательной деятельности по показателям блоков С и D, %.

Итоговое значение интегрального показателя качества образовательной деятельности для каждой образовательной организации рассчитывается как сумма значений частных показателей по блокам А, В, С, D, которое

используется для ранжирования образовательных организаций и формулирования выводов.

Определение значений показателей по блокам С и D осуществляется в рамках проводимого социологического исследования.

Цель социологического исследования – выявить оценку родителями школьников качества условий оказания образовательных услуг, предоставляемых образовательными организациями города Азова Ростовской области.

Метод опроса – анкетирование по стандартизированному инструментарию.

Статистическая обработка информации в данном исследовании осуществляется с помощью программного пакета SPSS.

VI. Формирование итогового аналитического отчета.

Оператор проведения НОКУ ООД на основе полученных на этапах I–VI выводов и результатов:

- 1) Анализирует и обобщает полученные в ходе НОКУ ООД данные.
- 2) Составляет итоговый аналитический отчет.
- 3) Передает результаты независимой оценки на рассмотрение заказчика (-ов) исследования.

Результаты независимой оценки публикуются на сайте (-ах) образовательной (-ых) организации (-ий) – объекте (-ах) оценки и в обобщенном виде – на официальном сайте для размещения информации о государственных (муниципальных) учреждениях <http://bus.gov.ru>.

1. Общая характеристика объектов независимой оценки качества условий осуществления образовательной деятельности

Независимая оценка качества условий осуществления образовательной деятельности проведена в следующих образовательных организациях (таблица 1.1):

Таблица 1.1 – Общеобразовательные школы г. Азова Ростовской области, участвовавшие в независимой оценке качества условий осуществления образовательной деятельности

№ п/п	Общеобразовательные школы	Общее количество учащихся
1	Муниципальное бюджетное общеобразовательное учреждение средняя общеобразовательная школа № 1	939
2	Муниципальное бюджетное общеобразовательное учреждение средняя общеобразовательная школа №13	1047
3	Муниципальное бюджетное общеобразовательное учреждение средняя общеобразовательная школа № 15	744
	ИТОГО	2730

Независимая оценка качества условий осуществления образовательной деятельности проведена в трех средних общеобразовательных школах г. Азова Ростовской области.

2. Показатели открытости и доступности информации о деятельности образовательных организаций

Проведен мониторинг сайтов средних общеобразовательных школ г. Азова Ростовской области. Для проведения мониторинга использованы показатели, представленные в Приложении 2.

Следует учесть, что в ходе мониторинга сайтов учитывалась не только полнота представленной информации, но и ее актуальность. В частности, если, например, на сайте организации был представлен отчет о самообследовании за 2016-2017 учебный год, но не было отчета за 2017-2018 учебный год, то это трактовалось как отсутствие актуальной информации, и по данному показателю выставлялась оценка «0». Оценка «0» также могла быть выставлена, даже если актуальная информация есть, но её невозможно найти, или она содержится как один из разделов какого-либо отчета и напрямую (в виде страницы) на сайте не представлена или не находится через поиск.

Результаты мониторинга сайтов средних общеобразовательных школ г. Азова Ростовской области в проранжированном виде представлены в таблице 2.1. В таблице 2.2 содержатся примечания по каждой образовательной организации, описывающие недостатки и дефициты их сайтов. На рисунке 2.1 данные о средних общеобразовательных школах г.Азова Ростовской области представлены в графической форме.

Из диаграммы следует, что одна школа (МБОУ средняя общеобразовательная школа №13 г. Азова) показала хорошие результаты (соответственно 24,8 баллов из 40 возможных).

Таблица 2.1 – Ранжирование средних общеобразовательных школ г. Азова Ростовской области по показателям, характеризующим открытость и доступность информации, размещенной на сайте (по состоянию на ноябрь 2018 г.)

№	Школа	Максимум 10 баллов				Всего, баллов
		Полнота и актуальность информации об организации	Наличие сведений о педагогических работниках организации	Доступность взаимодействия с получателями образовательных услуг	Доступность сведений о ходе рассмотрения обращений граждан	
1	МБОУ средняя общеобразовательная школа №13 г. Азова	7,8	8	6	3	24,8
2	МБОУ средняя общеобразовательная школа № 15 г. Азова	8,8	10	4	0	22,8
3	МБОУ средняя общеобразовательная школа № 1 г. Азова	6,1	9	4	0	19,1

Две школы (МБОУ средняя общеобразовательная школа № 15 г. Азова, МБОУ средняя общеобразовательная школа № 1 г. Азова) показали удовлетворительные результаты (соответственно 22,8 и 19,1 баллов из 40 возможных).

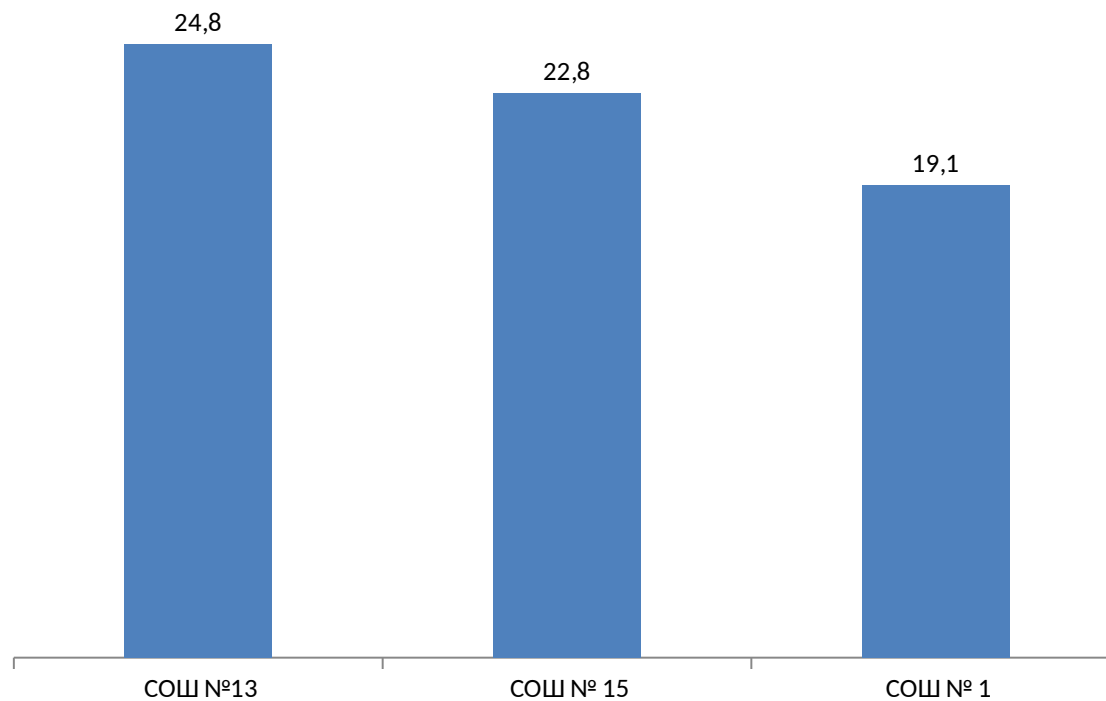


Рисунок 2.1 – Ранжирование средних общеобразовательных школ г. Азова Ростовской области по показателям, характеризующим открытость и доступность информации, размещенной на сайте (по состоянию на ноябрь 2018 г.)

Таблица 2.2 – Дефициты сайтов средних общеобразовательных школ г. Азова Ростовской области по показателям, характеризующим открытость и доступность информации (по состоянию на июль 2018 г.)

№	Школа	Дефициты
1	Средняя общеобразовательная школа №13 г. Азова	<p>1) Отсутствие данных о месте нахождения структурных подразделений и сведений о наличии положений о структурных подразделениях (об органах управления);</p> <p>2) Отсутствие аннотации к рабочим программам дисциплин (по каждой дисциплине в составе образовательной программы) с приложением их копий (при наличии);</p> <p>3) Отсутствие на сайте методических и иных документов, разработанных образовательной организацией для обеспечения образовательного процесса;</p> <p>4) Отсутствие сведений об объеме образовательной деятельности (муниципальное / государственное задание на 2018 год);</p> <p>5) Отсутствие информации о численности обучающихся по реализуемым образовательным программам за счет бюджетных ассигнований федерального бюджета, бюджетов субъектов Российской Федерации, местных бюджетов и по договорам об образовании за счет средств физических и (или) юридических лиц;</p> <p>6) Отсутствие сведений об электронных образовательных ресурсах, к которым обеспечивается доступ обучающихся;</p> <p>7) Отсутствие актуальной информации о трудоустройстве (дальнейшей учебе) выпускников;</p> <p>8) Недостаточно сведений о педагогических работниках организации (отсутствие сведений о наименовании направления подготовки и (или) специальности (по диплому) и данных о повышении квалификации и (или) профессиональной переподготовке);</p> <p>9) Отсутствие возможности внесения предложений (электронный сервис для on-line взаимодействия с руководителями и педагогическими работниками образовательной организации, электронная приемная, блог);</p> <p>10) Отсутствие сведений о ходе рассмотрения обращений потребителей образовательных услуг.</p>
2	Средняя общеобразовательная школа № 15 г. Азова	<p>1) Отсутствие данных о месте нахождения структурных подразделений;</p> <p>2) Отсутствие аннотации к рабочим программам дисциплин (по каждой дисциплине в составе образовательной программы) с приложением их копий (при наличии);</p> <p>3) Отсутствие календарного учебного графика с приложением его копии;</p> <p>4) Отсутствие сведений об объеме образовательной деятельности (муниципальное / государственное задание на 2018 год);</p> <p>5) Отсутствие информации о численности обучающихся по реализуемым образовательным программам за счет бюджетных ассигнований федерального бюджета, бюджетов субъектов Российской Федерации, местных бюджетов и по договорам об</p>

№	Школа	Дефициты
		<p>образовании за счет средств физических и (или) юридических лиц;</p> <p>6) Отсутствие доступности взаимодействия с получателями образовательных услуг с помощью электронных сервисов (электронная форма для обращений участников образовательного процесса);</p> <p>7) Отсутствие возможности внесения предложений (электронный сервис для on-line взаимодействия с руководителями и педагогическими работниками образовательной организации, электронная приемная, блог);</p> <p>8) Отсутствие сведений о ходе рассмотрения обращений потребителей образовательных услуг.</p>
3	Средняя общеобразовательная школа № 1 г. Азова	<p>1) Отсутствие на сайте даты создания образовательной организации;</p> <p>2) Отсутствие информации о наименовании структурных подразделений (и / или органов управления) организации;</p> <p>3) Отсутствие данных о месте нахождения структурных подразделений;</p> <p>4) Отсутствие сведений о наличии положений о структурных подразделениях (об органах управления);</p> <p>5) Отсутствие предписаний органов, осуществляющих государственный контроль (надзор) в сфере образования, отчетов об исполнении таких предписаний, отсутствие на сайте соответствующего раздела;</p> <p>6) Отсутствие на сайте сведений о нормативных сроках обучения;</p> <p>7) Отсутствие аннотации к рабочим программам дисциплин (по каждой дисциплине в составе образовательной программы) с приложением их копий (при наличии);</p> <p>8) Отсутствие календарного учебного графика с приложением его копии;</p> <p>9) Отсутствие на сайте методических и иных документов, разработанных образовательной организацией для обеспечения образовательного процесса;</p> <p>10) Отсутствие федеральных государственных образовательных стандартов (с приложением копий или ссылок на них);</p> <p>11) Отсутствие сведений об объеме образовательной деятельности (муниципальное / государственное задание на 2018 год);</p> <p>12) Отсутствие информации о численности обучающихся по реализуемым образовательным программам за счет бюджетных ассигнований федерального бюджета, бюджетов субъектов Российской Федерации, местных бюджетов и по договорам об образовании за счет средств физических и (или) юридических лиц;</p> <p>13) Отсутствие на сайте информации о порядке оказания платных образовательных услуг;</p> <p>14) Отсутствие сведений о средствах обучения и воспитания;</p> <p>15) Отсутствие сведений о доступности материально-технической базы организации для использования инвалидами и лицами с ОВЗ;</p> <p>16) Отсутствие актуальной информации о трудоустройстве (дальнейшей учебе) выпускников;</p>

№	Школа	Дефициты
		17) Отсутствие на сайте контактных данных заместителей руководителя организации; 18) Недостаточно сведений о педагогических работниках организации (отсутствие информации об общем стаже работы, стаже работы по специальности); 19) Отсутствие доступности взаимодействия с получателями образовательных услуг с помощью электронных сервисов (электронная форма для обращений участников образовательного процесса); 20) Отсутствие возможности внесения предложений (электронный сервис для on-line взаимодействия с руководителями и педагогическими работниками образовательной организации, электронная приемная, блог); 21) Отсутствие сведений о ходе рассмотрения обращений потребителей образовательных услуг.

Сформулируем наиболее общие выводы по данному разделу применительно к анализируемым средним общеобразовательным школам г. Азова Ростовской области:

1) На сайтах школ при заполнении раздела «Образование» наиболее часто фиксируется отсутствие данных о месте нахождения структурных подразделений.

2) Необходимо размещать на сайте более подробное описание сведений об объеме образовательной деятельности, финансовое обеспечение которой осуществляется за счет бюджетных ассигнований федерального бюджета, бюджетов субъектов Российской Федерации, местных бюджетов, по договорам об образовании за счет средств физических и (или) юридических лиц, о поступлении финансовых и материальных средств и об их расходовании по итогам финансового года.

3) На сайтах общеобразовательных организаций фиксируется отсутствие информации о численности обучающихся по реализуемым образовательным программам за счет бюджетных ассигнований федерального бюджета, бюджетов субъектов Российской Федерации, местных бюджетов и по договорам об образовании за счет средств физических и (или) юридических лиц.

4) На сайтах общеобразовательных организаций наиболее часто фиксируется отсутствие аннотации к рабочим программам дисциплин (по каждой дисциплине в составе образовательной программы) с приложением их копий (при наличии).

5) На сайтах школ фиксируется отсутствие методических и иных документов, разработанных образовательной организацией для обеспечения образовательного процесса.

6) На сайтах школ при заполнении разделов с информацией об учащихся наиболее часто встречается дефицит, связанный с отсутствием актуальной информации о трудоустройстве (дальнейшей учебе) выпускников.

7) Ответственные специалисты образовательных организаций могут использовать для самопроверки наполненности сайта актуальной информацией Приложение 2 данного отчета или требования, изложенные в Приказе Рособнадзора от 29.05.2014 № 785.

8) На сайтах общеобразовательных организаций наиболее часто фиксируется отсутствие доступности взаимодействия с получателями образовательных услуг с помощью электронных сервисов (электронная форма для обращений участников образовательного процесса).

9) На сайтах общеобразовательных организаций наиболее часто фиксируется отсутствие электронных сервисов для on-line взаимодействия (электронная приемная, блог), с помощью которого можно вносить предложения (взаимодействовать с руководителями и педагогическими работниками образовательной организации – Приложение 2, п. 57).

10) На сайтах всех анализируемых образовательных организаций нет сведений о ходе рассмотрения обращений граждан, поступивших в организацию от получателей образовательных услуг (Приложение 2, пп. 58-61).

3. Показатели комфортности условий, в которых осуществляется образовательная деятельность

Проведено ранжирование трех средних общеобразовательных школ города Азова Ростовской области по показателям комфортности условий, в которых осуществляется образовательная деятельность. Для проведения ранжирования использованы показатели, представленные в Приложении 1 (блок «В»).

Следует учесть, что ранжирование средних общеобразовательных школ города Азова Ростовской области по показателям комфортности условий основывалось на: а) данных, содержащихся в формах федерального статистического наблюдения²; б) в отчетах о результатах самообследования (публичных докладах) школ³; в) других отчетах с официальных сайтов образовательных организаций, а также на информации, предоставленной образовательными организациями по запросу ГАУ РО РИАЦРО.⁴ При отсутствии данных по тому или иному показателю выставлялось 0 баллов.

Результаты ранжирования средних общеобразовательных школ города Азова Ростовской области по показателям комфортности условий осуществления образовательной деятельности представлены в таблице 3.1.

На рисунке 3.1 данные о ранжировании средних общеобразовательных школ города Азова Ростовской области представлены в графической форме.

2 По состоянию на ноябрь 2018 года.

3 По итогам 2017-2018 учебного года.

4 По состоянию на ноябрь 2018 года.

Таблица 3.1 – Ранжирование средних общеобразовательных школ города Азова Ростовской области по показателям, характеризующим общий критерий оценки качества условий осуществления образовательной деятельности организаций, касающийся комфортности условий, в которых осуществляется образовательная деятельность

№	Школа	Максимум 10 баллов							Всего , балло в
		Материально-техническое и информационное обеспечение организации	Наличие необходимых условий для охраны и укрепления здоровья, организации и питания обучающихся	Условия для индивидуальной работы с обучающимися	Наличие дополнительных образовательных программ	Наличие возможности развития творческих способностей и интересов обучающихся	Наличие возможности оказания психолого-педагогической, медицинской и социальной помощи обучающимся	Наличие условий для беспрепятственного доступа инвалидов	
1	СОШ № 13 г. Азова	5	5	6	10	10	6	10	52
2	СОШ № 15 г. Азова	6	5	0	10	10	6	10	47
3	СОШ № 1 г. Азова	5	5	4	10	10	6	0	40

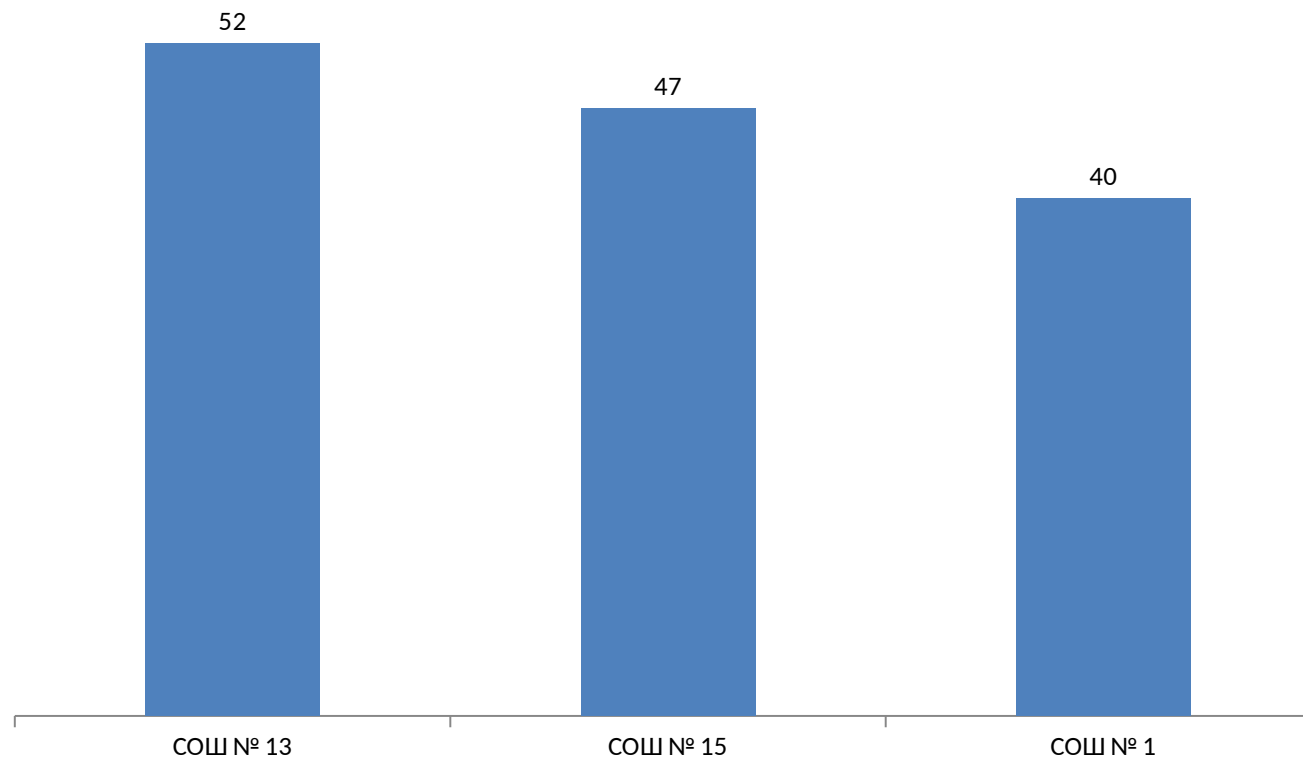


Рисунок 3.1 – Ранжирование средних общеобразовательных школ города Азова Ростовской области по показателям, характеризующим общий критерий оценки качества условий осуществления образовательной деятельности организаций, касающийся комфортности условий, в которых осуществляется образовательная деятельность

Из рисунка 3.1 следует, что три школы (СОШ № 13, №15, №1) показали хорошие результаты (соответственно 52, 47 и 40 баллов из 70 возможных).

В таблице 3.2 содержатся примечания по каждой анализируемой средней общеобразовательной школе Тацинского района Ростовской области, описывающие недостатки и / или дефициты в комфортности условий осуществления образовательной деятельности.

Таблица 3.2 – Дефициты средних общеобразовательных школ г. Азова Ростовской области по показателям комфортности условий осуществления образовательной деятельности

№	Школа	Дефициты
1	СОШ № 13	1) Низкий уровень обеспечения учащихся образовательной организации транспортными средствами. 2) Низкий уровень обеспеченности учащихся образовательной организации персональными компьютерами. 3) Низкий уровень обеспечения учащихся образовательной организации местами общественного питания. 4) Отсутствие электронной библиотеки. 5) Не применяются дистанционные образовательные технологии. 6) В штате организации нет учителя-логопеда. 7) В штате организации нет учителя-дефектолога.
2	СОШ № 15	1) Низкий уровень обеспечения учащихся образовательной организации транспортными средствами. 2) Низкий уровень обеспечения учащихся образовательной организации местами общественного питания. 3) Отсутствие индивидуальных учебных планов. 4) Отсутствие электронной библиотеки. 5) Не используются электронные версии учебников. 6) Не применяется электронное обучение. 7) Не применяются дистанционные образовательные технологии. 8) В штате организации нет учителя-логопеда. 9) В штате организации нет учителя-дефектолога.
3	СОШ № 1	1) Низкий уровень обеспечения учащихся образовательной организации транспортными средствами. 2) Низкий уровень обеспеченности учащихся образовательной организации персональными компьютерами. 3) Низкий уровень обеспечения учащихся образовательной организации местами общественного питания. 4) Отсутствие электронной библиотеки. 5) Не применяется электронное обучение.

№	Школа	Дефициты
		6) Не применяются дистанционные образовательные технологии. 7) В штате организации нет учителя-логопеда. 8) В штате организации нет учителя-дефектолога. 9) Здание (-ия) организации не обеспечивает условия для беспрепятственного доступа инвалидов.

Сформулируем выводы по данному разделу применительно к средним общеобразовательным школам города Азова Ростовской области:

1) По подразделу «Материально-техническое и информационное обеспечение организации» наиболее распространенные виды дефицитов:

а) В 3 - х образовательных организациях низкий уровень обеспечения транспортными средствами либо отсутствие транспортного средства в организации

б) В 2 - х образовательных организациях низкий уровень обеспечения учащихся персональными компьютерами.

2) По подразделу «Наличие необходимых условий для охраны и укрепления здоровья, организации питания обучающихся» наиболее распространены следующие виды дефицитов:

а) В 3 - х образовательных организациях низкий уровень обеспечения местами общественного питания

3) По подразделу «Условия для индивидуальной работы с обучающимися» наиболее часто встречаются следующие виды дефицитов:

а) Во всех обследуемых школах отсутствует электронная библиотека (3 из 3)

б) В большинстве обследуемых школ не применяется электронное обучение (2 из 3)

с) Во всех обследуемых школах не применяются дистанционных образовательные технологии

4) По подразделу «Наличие возможности оказания психолого-педагогической, медицинской и социальной помощи обучающимся» наиболее часто встречаются следующие виды дефицитов:

а) Во всех анализируемых школах в штате организаций нет учителя-логопеда

б) Во всех анализируемых школах в штате организаций нет учителя – дефектолога.

Невысокая балльная оценка у некоторых школ по показателям комфортности условий, в которых осуществляется образовательная деятельность, может быть обусловлена отсутствием информации, необходимой для проведения оценки, например:

а) соответствующей информации может не быть в формах ФСН организаций;

б) отчет о самообследовании (или публичный доклад) за 2016-2017 учебный год не опубликован на сайте организации;

в) актуальный отчет о самообследовании (публичный доклад) опубликован на сайте организации, но необходимая для оценки информация в него не включена;

г) на официальном сайте организации не представлена необходимая для оценки информация.

4. Описание выборки социологического опроса получателей образовательных услуг

В опросе приняли участие 602 родителя учеников исследуемых средних общеобразовательных школ города Азова Ростовской области. Выборка опрошенных по образовательным организациям представлена в таблице 4.1.

Таблица 4.1 – Выборка социологического опроса в соотношении с комплектованием средних общеобразовательных школ г. Азова Ростовской области, чел.

№ п/ п	Школа	Численность учащихся	Количество опрошенных родителей
1	МБОУ СОШ №1 г. Азова	939	150
2	МБОУ СОШ №13 г. Азова	1047	270
3	МБОУ СОШ №15 г. Азова	744	182
	Итого	2730	602

Распределение опрошенных родителей по полу, возрасту и уровню образования представлено в таблицах 4.2-4.4. Распределение ответов групп респондентов на вопрос о поле ребенка представлено в таблице 4.5. Распределение учащихся, являющихся детьми опрошенных родителей, по классам представлено в таблице 4.6.

Таблица 4.2 – Распределение ответов групп респондентов на вопрос «Ваш пол», %

№ п/ п	Школа	мужско й	женски й	итого
1	МБОУ СОШ №1 г. Азова	15,6	84,4	100,0
2	МБОУ СОШ №13 г. Азова	9,3	90,7	100,0
3	МБОУ СОШ №15 г. Азова	31,7	68,3	100,0

Таблица 4.3 – Распределение ответов групп респондентов на вопрос
«Ваш возраст», %

№ п/п	Школа	Возраст, лет					Итого
		до 25	25-34	35-44	45-54	старше 55	
1	МБОУ СОШ №1 г. Азова	17,6	15,5	56,3	9,9	0,7	100,0
2	МБОУ СОШ №13 г. Азова	0,4	31,7	60,2	6,9	0,8	100,0
3	МБОУ СОШ №15 г. Азова	0,6	26	57,5	14,4	1,7	100,0

Таблица 4.4 – Распределение ответов групп респондентов на вопрос
«Ваше образование», %

№ п/ п	Школа	Образование						Итого
		редне-неполное	среднее	иально-среднее	ышне-неполное	ысшее	степень-учная	
1	МБОУ СОШ №1 г. Азова	6,4	8,6	12,1	7,1	63,6	2,1	100,0
2	МБОУ СОШ №13 г. Азова	0,4	4,6	28,2	4,2	62,2	0,4	100,0
3	МБОУ СОШ №15 г. Азова	2,8	6,6	38,7	13,3	36,5	2,2	100,0

Таблица 4.5 – Распределение ответов групп респондентов на вопрос
«Укажите пол Вашего ребенка (если у Вас несколько детей, которые
являются школьниками, то указывайте старшего ребенка)», %

№ п/ п	Школа	мальчик	девочка	Итого
1	МБОУ СОШ №1 г. Азова	39,2	60,8	100,0
2	МБОУ СОШ №13 г. Азова	45,0	55,0	100,0
3	МБОУ СОШ №15 г. Азова	41,8	58,2	100,0

Таблица 4.6 – Распределение ответов групп респондентов на вопрос
«Сколько лет Ваш ребенок учится в этой школе?», %

№ п/п	Школа	Количество лет			итого
		до 3-х лет	от 3-х до 6-ти лет	более 6- ти лет	
1	МБОУ СОШ №1 г. Азова	15,3	16,0	68,8	100,0
2	МБОУ СОШ №13 г. Азова	33,8	26,6	39,5	100,0
3	МБОУ СОШ №15 г. Азова	12,3	43,0	44,7	100,0

Успеваемость учеников родителей, принявших участие в опросе, находится в пределах статистического разброса. От 26,1% до 37,7% учеников учатся на «отлично» и «хорошо», от 21,0% до 25,6% – преимущественно на «хорошо», и от 17,4% до 29,5% – на «хорошо» и «удовлетворительно» (таблица 4.7).

Таблица 4.7 – Распределение ответов групп респондентов на вопрос
«Какова успеваемость Вашего ребенка?», %

№ п/п	Школа	преимущественно на «отлично»	на «отлично» и «хорошо»	преимущественно на «хорошо»	на «хорошо» и «удовлетворительно»	преимущественно на «удовлетворительно»	на «удовлетворительно» и «неудовлетворительно»	итого
2	МБОУ СОШ №13 г. Азова	19,0	29,5	25,6	19,0	6,2	0,7	100,0
3	МБОУ СОШ №15 г. Азова	15,3	26,1	21,0	29,5	7,4	0,7	100,0

5. Показатели доброжелательности, вежливости, профессиональной компетентности работников образовательных организаций

Социологический компонент независимой оценки качества образовательных услуг, который реализовывался в исследовании через опрос родителей школьников, был направлен на изучение следующих позиций:

- восприятие коммуникативных качеств сотрудников ОО и социально-психологического климата в организации;
- степень удовлетворенности профессиональными качествами сотрудников образовательной организации.

А) Коммуникативные качества сотрудников образовательных организаций и социально-психологический климат

Анализ результатов восприятия родителями школьников коммуникативных качеств сотрудников образовательных организаций и социально-психологического климата в организациях показывает, что респонденты высоко оценивают (доля удовлетворенных получателей услуг, средние оценки параметров) все изучаемые параметры (таблицы 5.1-5.2):

- вежливость и доброжелательность администрации школы (оценка удовлетворенности изменяется от 95,8% до 99,4%; средние оценки параметра – от 7,8 до 9,1 баллов);

- вежливость и доброжелательность педагогов (оценка удовлетворенности изменяется от 96,4% до 99,4%; средние оценки параметра – от 7,8 до 8,7 баллов);

- вежливость и доброжелательность технического персонала (разброс оценок удовлетворенности от 87,1 % до 96,6%; средние оценки параметра – от 7,2 до 8,3 баллов);

Таблица 5.1 – Доля потребителей, удовлетворенных коммуникативными качествами сотрудников и социально-психологическим климатом в школах города Азова Ростовской области (процент респондентов, которые выставили от 5 до 10 баллов по 10-ти балльной шкале), %

№ п/п	ОО	вежливость и доброжелательность администрации школы (директор, заместители директора)	вежливость и доброжелательность педагогов	вежливость и доброжелательность технического персонала (вахтер, повара, уборщицы и т.д.)	отношения Вашего ребенка с педагогами	отношения Вашего ребенка с другими учениками	обеспечение администрацией и педагогами психологического комфорта учащихся в образовательной организации
1	Средняя общеобразовательная школа № 1	95,8	96,4	87,1	97,2	100,0	96,5
2	Средняя общеобразовательная школа №13	97,3	97,3	93,2	98,8	98,4	94,6
3	Средняя общеобразовательная школа № 15	99,4	99,4	96,6	100,0	100,0	99,4

Таблица 5.2 –Средние оценки параметров, характеризующих коммуникативные качества сотрудников ОО и социально-психологический климат в школах города Азова Ростовской области, баллы

№ п/п	ОО	вежливость и доброжелательность администрации школы (директор, заместители директора)	вежливость и доброжелательность педагогов	вежливость и доброжелательность технического персонала (вахтер, повара, уборщицы и т.д.)	отношения Вашего ребенка с педагогами	отношения Вашего ребенка с другими учениками	обеспечение администрацией и педагогами психологического комфорта учащихся в образовательной организации
1	Средняя общеобразовательная школа № 1	8,6	8,4	7,2	8,6	8,8	8,1
2	Средняя общеобразовательная школа №13	9,1	8,7	8,3	8,9	8,9	8,3
3	Средняя общеобразовательная школа № 15	7,8	7,8	7,2	7,8	7,7	7,7

- отношения Вашего ребенка с педагогами (оценка удовлетворенности изменяется от 97,2% до 100,0%; средние оценки параметра – от 7,8 до 8,9 баллов);

- отношения Вашего ребенка с другими учениками (оценка удовлетворенности изменяется от 98,4 % до 100,0%; средние оценки параметра – от 7,7 до 8,9 баллов);

- обеспечение администрацией и педагогами психологического комфорта учащихся в школе (разброс оценок удовлетворенности от 94,6 % до 99,4%; средние оценки параметра – от 7,7 до 8,3 баллов).

Интегрированные показатели восприятия опрошенными родителями школьников коммуникативных качеств сотрудников и социально-психологического климата в анализируемых общеобразовательных школах г. Азова Ростовской области представлены на рисунках 5.1 – 5.2.

Анализ интегрированных показателей по средним общеобразовательным школам города Азова Ростовской области показывает, что в отношении состояния социально-психологического климата в образовательных организациях разброс оценок незначительный: доля удовлетворенных получателей образовательных услуг по всем перечисленным выше параметрам изменяется в диапазоне от 7,7 до 8,6 баллов (рисунок 5.1).

Также высока степень удовлетворенности получателей образовательных услуг в отношении каждой школы – средний интегральный показатель изменяется в диапазоне от 7,7 до 8,7 баллов (рисунок 5.2).

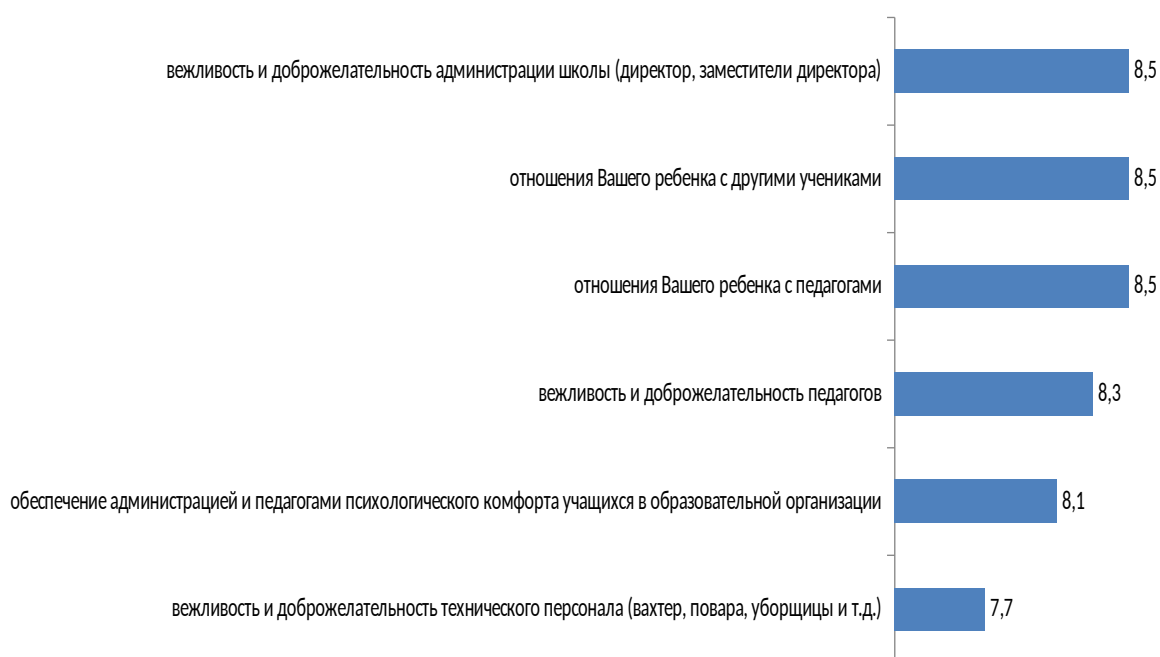


Рисунок 5.1 – Средние оценки параметров, характеризующих коммуникативные качества сотрудников ОО и социально-психологический климат в школах города Азова Ростовской области (в среднем по каждому параметру), баллы

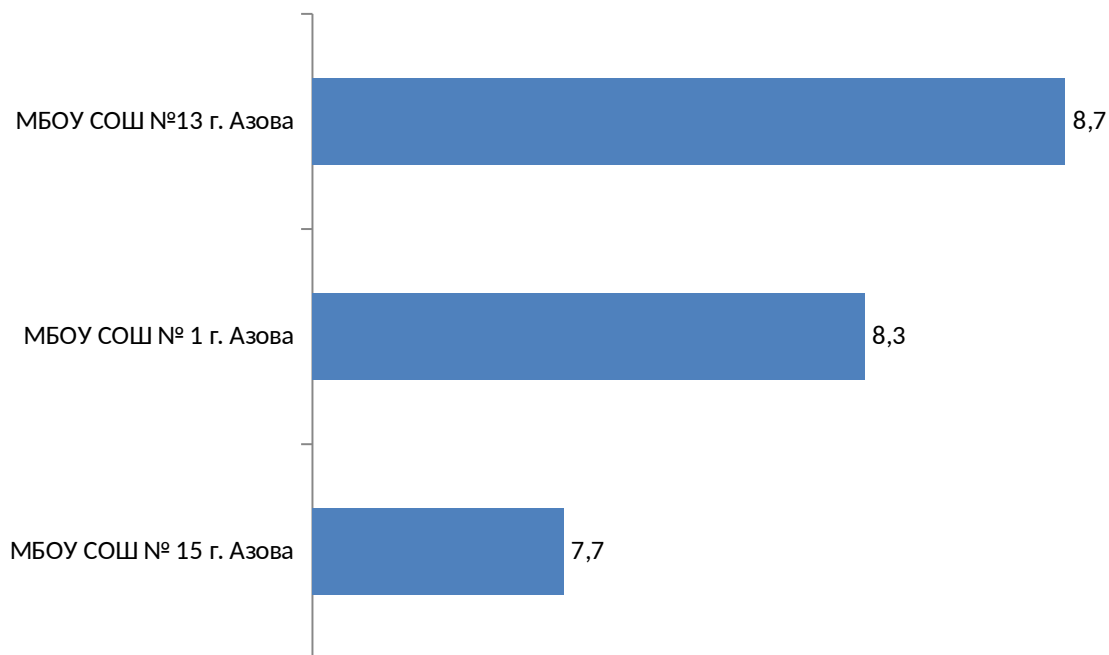


Рисунок 5.2 – Средние оценки параметров, характеризующих коммуникативные качества сотрудников ОО и социально-психологический климат в школах города Азова Ростовской области (в среднем по каждой школе), баллы

Б) Компетентность работников образовательных организаций

Профессиональные качества и компетентность сотрудников анализируемых общеобразовательных школ города Азова Ростовской области оцениваются родителями школьников также достаточно высоко (доля удовлетворенных получателей услуг, средние оценки параметров) (таблицы 5.3-5.4):

- уровень преподавания гуманитарных дисциплин (оценка удовлетворенности варьируется от 95,5% до 98,0%, средние оценки параметра изменяются в пределах от 8,2 до 9,1 баллов);

- уровень преподавания математических дисциплин (оценка удовлетворенности варьируется от 97,8% до 98,6%, средние оценки параметра изменяются в пределах от 7,8 до 9,1 баллов);

- уровень преподавания естественнонаучных дисциплин (оценка удовлетворенности варьируется от 95,6% до 99,4%, средние оценки параметра изменяются в пределах от 7,6 до 8,7 баллов);

- справедливость оценки педагогом достижений и возможностей каждого ребенка (оценка удовлетворенности изменяется в диапазоне от 95,0% до 97,2%, средние оценки параметра изменяются в пределах от 7,4 до 8,6 баллов);

- учет педагогами индивидуальных особенностей детей (оценка удовлетворенности варьируется от 92,9% до 93,7%, средние оценки параметра изменяются в пределах от 7,5 до 8,2 баллов);

- характер управленческой деятельности администрации школы (оценка удовлетворенности изменяется в диапазоне от 95,7% до 97,7%, средние оценки параметра изменяются в пределах от 7,7 до 8,6 баллов);

- учет администрацией школы мнений родителей при принятии управленческих решений, готовность администрации школы сотрудничать с родителями (оценка удовлетворенности изменяется в диапазоне от 92,8% до

96,8%, средние оценки параметра изменяются в пределах от 7,7 до 8,6 баллов).

Таблица 5.3 –Доля удовлетворенных компетентностью сотрудников общеобразовательных школ города Азова Ростовской области (процент респондентов, которые выставили от 5 до 10 баллов по 10-ти балльной шкале), %

№ п/п	ОО	уровень преподавания гуманитарных дисциплин (русский язык, литература, история, обществознание и пр.)	уровень преподавания математических дисциплин (математика, алгебра, геометрия)	уровень преподавания естественнонаучных дисциплин (география, биология, физика, химия)	справедливость оценки педагогом достижений и возможность каждой ребенка	учет педагогами индивидуальных особенностей детей	характер управленческой деятельности и администрации школы (контроль, планирование)	учет администрацией школы мнений родителей при принятии управленческих решений, готовность администрации школы сотрудничать с родителями
1	Средняя общеобразовательная школа № 1	97,1	98,6	95,6	95,0	92,9	95,7	92,8
2	Средняя общеобразовательная школа №13	98,0	98,4	96,6	97,2	93,7	97,3	96,8
3	Средняя общеобразовательная школа № 15	95,5	97,8	99,4	91,7	93,3	97,7	96,1

Таблица 5.4 –Средние оценки параметров, характеризующих компетентность сотрудников общеобразовательных школ города Азова Ростовской области, баллы

№ п/п	ОО	уровень преподавания гуманитарных дисциплин (русский язык, литература, обществознание и пр.)	уровень преподавания математических дисциплин (математика, алгебра, геометрия)	уровень преподавания естественнонаучных дисциплин (география, биология, физика, химия)	справедливость оценки педагогом достижений и возможность каждого ребенка	учет педагогами индивидуальных особенностей детей	характер управленческой деятельности и администрации школы (контроль, планирование)	учет администрацией школы мнений родителей при принятии управленческих решений, готовность администрации школы сотрудничать с родителями
1	Средняя общеобразовательная школа № 1	8,6	8,8	8,4	8,1	7,8	8,4	8,3
2	Средняя общеобразовательная школа №13	9,1	9,1	8,7	8,6	8,2	8,6	8,6
3	Средняя общеобразовательная школа № 15	8,2	7,8	7,6	7,4	7,5	7,7	7,7

Интегрированные показатели восприятия опрошенными родителями школьников удовлетворенности показателями профессиональной компетентности сотрудников анализируемых общеобразовательных школ города Азова Ростовской области представлены на рисунках 5.3-5.4.

Анализ интегрированных показателей по анализируемым средним общеобразовательным школам города Азова Ростовской области показывает, что в отношении компетентности сотрудников образовательных организаций разброс оценок также незначителен – средние оценки параметров изменяются в диапазоне от 7,9 до 8,7 баллов (рисунок 5.3).

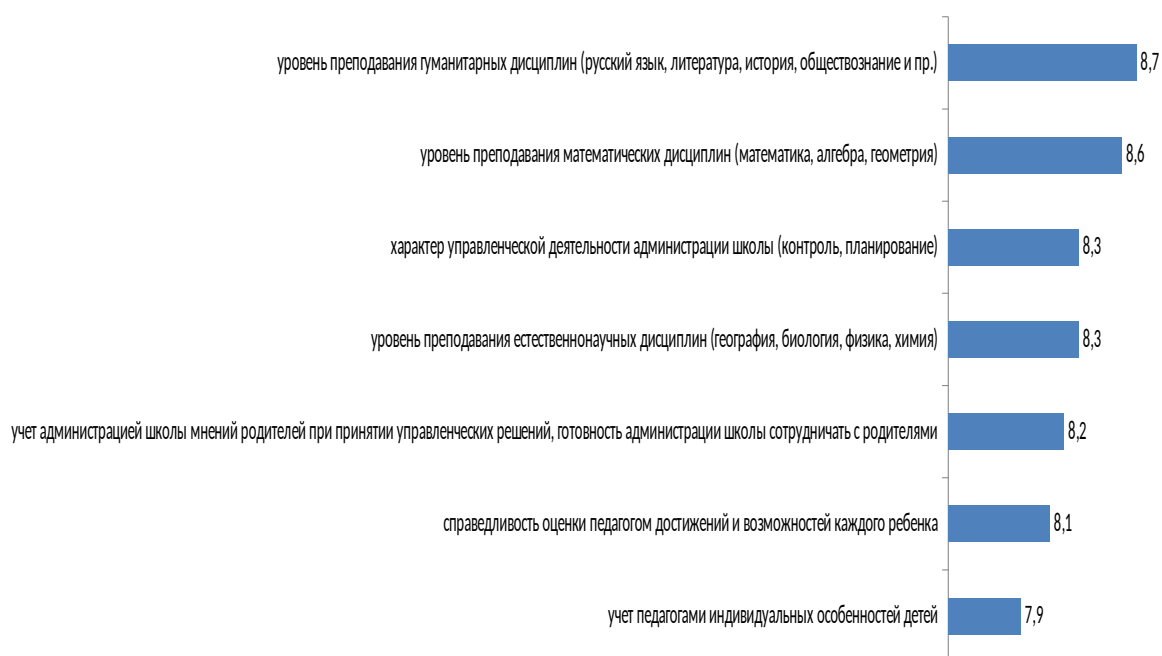


Рисунок 5.3 – Средние оценки параметров, характеризующих компетентность сотрудников общеобразовательных школ города Азова Ростовской области (в среднем по каждому параметру), баллы

Также высока степень удовлетворенности получателей образовательных услуг в отношении каждой школы: средний интегральный показатель изменяется в диапазоне от 7,7 до 8,7 баллов (рисунок 5.4).

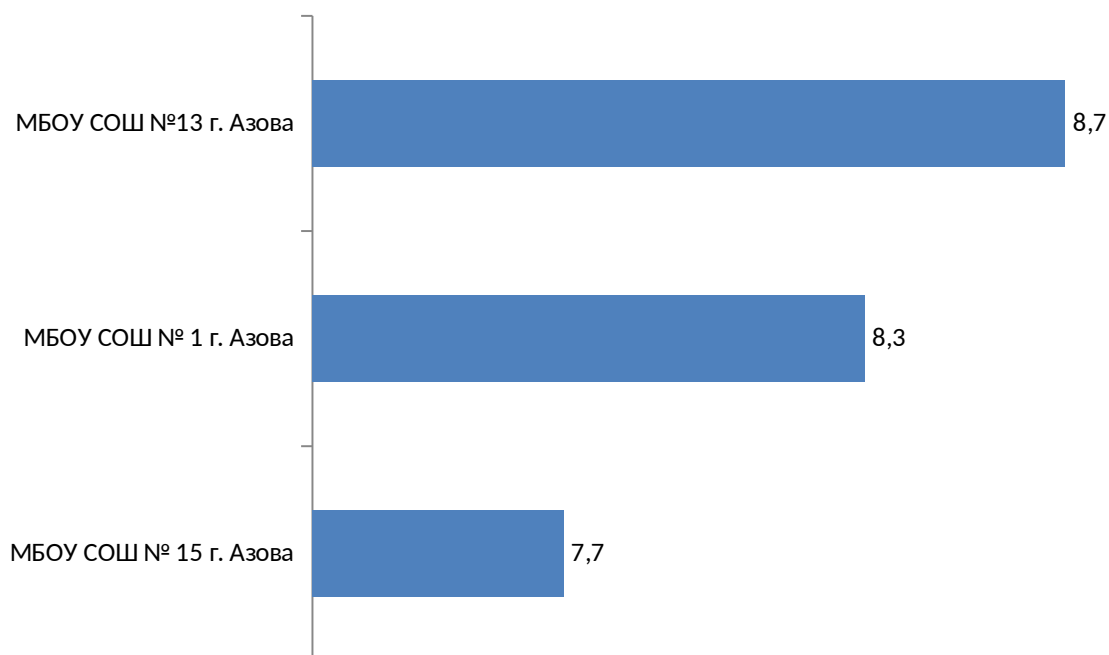


Рисунок 5.4 – Средние оценки параметров, характеризующих компетентность сотрудников общеобразовательных школ города Азова Ростовской области (в среднем по каждой школе), баллы

6. Показатели удовлетворенности условиями осуществления образовательной деятельности образовательными организациями

Инструментарий социологического опроса родителей школьников содержал в себе блок вопросов, посвященных оценке материально-технического обеспечения организации, информационной обеспеченности, а также качества образования и воспитательной работы.

А) Материально-техническое и информационное обеспечение образовательной организации

Результаты опроса по блоку *«материально-техническое и информационное обеспечение»* деятельности анализируемых общеобразовательных школ города Азова Ростовской области показывают, что респонденты высоко оценивают изучаемые параметры. Вместе с тем, ряд оценок по исследуемым параметрам демонстрируют значительный разброс по отдельным образовательным организациям (таблицы 6.1-6.2):

- комфортность пребывания в школе (оценка удовлетворенности изменяется в пределах от 83,4 % до 96,9%, средние оценки параметра – от 6,6 до 9,0 баллов);

- санитарно-гигиенические условия в школе (оценка удовлетворенности изменяется в диапазоне от 87,1% до 98,4 %, средние оценки параметра – от 6,5 до 9,1 баллов);

- обеспеченность учебных кабинетов наглядными пособиями и учебным оборудованием (оценка удовлетворенности изменяется в пределах от 95,3% до 97,2 %, средние оценки параметра – от 7,2 до 8,7 баллов);

- обеспеченность школы техническими средствами обучения оценка удовлетворенности изменяется в пределах от 94,5% до 96,5%, средние оценки параметра – от 7,2 до 8,4 баллов);

- доступ к ресурсам сети Интернет (оценка удовлетворенности изменяется в пределах от 81,0% до 96,1%, средние оценки параметра – от 6,8 до 7,8 баллов);

- медицинское обслуживание (оценка удовлетворенности изменяется в пределах от 90,7% до 94,4%, средние оценки параметра – от 7,5 до 8,5 баллов);

- организация питания (оценка удовлетворенности изменяется в пределах от 83,5% до 93,3%, средние оценки параметра – от 7,1 до 7,4 баллов);

- благоустройство территории учебного корпуса (оценка удовлетворенности изменяется в пределах от 91,6% до 97,3%, средние оценки параметра – от 7,0 до 9,0 баллов);

- организация охраны и соблюдение безопасности пребывания ребенка в школе (оценка удовлетворенности изменяется в пределах от 85,8% до 97,1%, средние оценки параметра – от 7,3 до 8,2 баллов);

- полнота, доступность и актуальность информации о деятельности школы на официальном сайте (оценка удовлетворенности изменяется в пределах от 92,9% до 96,1%, средние оценки параметра – от 7,2 до 8,2 баллов);

- полнота и своевременность информации о деятельности школы, предоставляемой на родительских собраниях (оценка удовлетворенности изменяется в пределах от 91,1 % до 98,4%, средние оценки параметра – от 7,5 до 9,1 баллов).

Таблица 6.1 – Доля удовлетворенных материально-техническим и информационным обеспечением общеобразовательных школ г. Азова Ростовской области (процент респондентов, которые выставили от 5 до 10 баллов по 10-ти балльной шкале), %

№ п/п	Параметры	СОШ № 1	СОШ №13	СОШ № 15
1	комфортность пребывания в школе (удобство помещений, наличие ремонта, состояние мебели и пр.)	93,5	96,9	83,4
2	санитарно-гигиенические условия в школе (освещение, тепло, чистота)	93,6	98,4	87,1
3	обеспеченность учебных кабинетов наглядными пособиями и учебным оборудованием	97,2	95,3	95,5
4	обеспеченность образовательной организации техническими средствами обучения (персональные компьютеры, проекционная аппаратура, телевизоры и т.д.)	96,5	94,5	95,5
5	доступ к ресурсам сети Интернет	81,0	88,6	96,1
6	медицинское обслуживание	90,7	94,4	93,8
7	организация питания	83,5	84,6	93,3
8	благоустройство территории учебного корпуса	92,1	97,3	91,6
9	организация охраны и соблюдение безопасности пребывания ребенка в образовательной организации	85,8	92,6	97,1
10	полнота, доступность и актуальность информации о деятельности школы на официальном сайте	93,6	92,9	96,1
11	полнота и своевременность информации о деятельности школы, предоставляемой на родительских собраниях	95,8	98,4	91,1

Таблица 6.2 – Средние оценки параметров, характеризующих удовлетворенность потребителей материально-техническим и информационным обеспечением общеобразовательных школ
г. Азова Ростовской области, баллы

№ п/п	Параметры	СОШ № 1	СОШ №13	СОШ № 15
1	комфортность пребывания в школе (удобство помещений, наличие ремонта, состояние мебели и пр.)	7,9	9,0	6,6
2	санитарно-гигиенические условия в школе (освещение, тепло, чистота)	8,3	9,1	6,5
3	обеспеченность учебных кабинетов наглядными пособиями и учебным оборудованием	8,1	8,7	7,2
4	обеспеченность образовательной организации техническими средствами обучения (персональные компьютеры, проекционная аппаратура, телевизоры и т.д.)	8,3	8,4	7,2
5	доступ к ресурсам сети Интернет	6,8	7,8	7,4
6	медицинское обслуживание	8,5	8,4	7,5
7	организация питания	7,1	7,4	7,1
8	благоустройство территории учебного корпуса	8,0	9,0	7,0
9	организация охраны и соблюдение безопасности пребывания ребенка в образовательной организации	7,3	8,2	7,6
10	полнота, доступность и актуальность информации о деятельности школы на официальном сайте	8,0	8,2	7,2
11	полнота и своевременность информации о деятельности школы, предоставляемой на родительских собраниях	8,6	9,1	7,5

Интегрированные показатели удовлетворенности потребителей образовательных услуг материально-техническим и информационным обеспечением анализируемых школ города Азова Ростовской области представлены на рисунках 6.1 и 6.2.

Анализ интегрированных показателей удовлетворенности потребителей материально-техническим и информационным обеспечением исследуемых общеобразовательных школ г. Азова Ростовской области показывает, что средние оценки параметров изменяются в диапазоне от 7,2 до 8,5 баллов (рисунок 6.1).



Рисунок 6.1 – Средние оценки параметров, характеризующих материально-техническое и информационное обеспечение общеобразовательных школ г. Азова Ростовской области (в среднем по каждому параметру), баллы

Также высока степень удовлетворенности получателей образовательных услуг в отношении каждой школы: средние значения оценок изменяются в диапазоне от 7,2 до 8,5 баллов (рисунок 6.2).

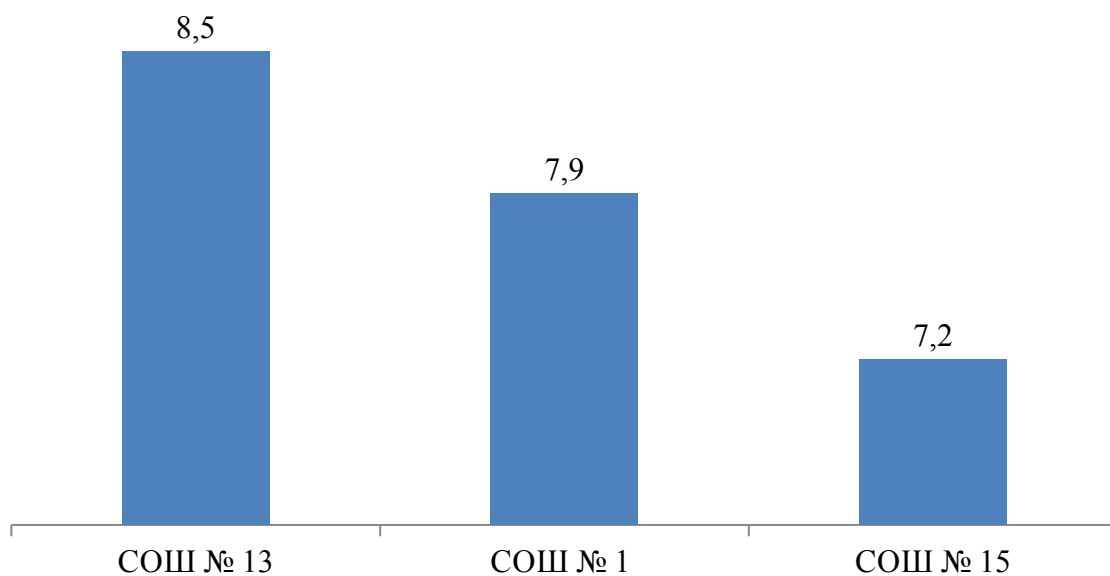


Рисунок 6.2 – Средние оценки параметров, характеризующих материально-техническое и информационное обеспечение общеобразовательных школ г. Азова Ростовской области (в среднем по каждой школе), баллы

Б) Качество образования и воспитательная работа

Результаты опроса по блоку «качество образования и воспитательная работа» деятельности общеобразовательных школ города Азова Ростовской области показывают, что респонденты высоко оценивают изучаемые параметры (доля удовлетворенных получателей услуг, средние оценки параметров). Вместе с тем, отдельные оценки по исследуемым параметрам демонстрируют небольшой разброс по отдельным образовательным организациям (таблицы 6.3-6.4):

- получение Вашим ребенком базовых знаний по основным предметам (оценка удовлетворенности изменяется в диапазоне от 98,0% до 100,0%, средние оценки параметра – от 7,9 до 8,9 баллов);

- получение ребенком знаний, являющихся основой личностного развития (оценка удовлетворенности изменяется в диапазоне от 96,5% до 97,2%, средние оценки параметра – от 7,5 до 8,6 баллов);

- получение ребенком знаний, востребованных на современном рынке труда (оценка удовлетворенности изменяется в пределах от 92,0% до 99,4%, средние оценки параметра – от 7,5 до 8,0 баллов);

- результаты ОГЭ и ЕГЭ (оценка удовлетворенности изменяется в пределах от 91,0 % до 100,0%, средние оценки параметра – от 6,6 до 7,8 баллов);

- характер воспитательной работы в школе по формированию патриотизма, гражданской ответственности, нравственности (оценка удовлетворенности изменяется в диапазоне от 92,8% до 96,6%, средние оценки параметра – от 7,7 до 8,7 баллов);

- развитие инициативы, самостоятельности учащихся, ответственности за состояние дел в школе, развитие ученического самоуправления (оценка удовлетворенности изменяется в диапазоне от 94,5% до 95,5%, средние оценки параметра – от 7,5 до 8,5 баллов).

Таблица 6.3 – Доля удовлетворенных качеством образования и воспитательной работой общеобразовательных школ г. Азова Ростовской области
(процент респондентов, которые выставили от 5 до 10 баллов по 10-ти балльной шкале), %

№ п/п	ОО	получение Вашим ребенком базовых знаний по основным предметам	получение ребенком знаний, являющихся основой личностного развития	получение ребенком знаний, востребованных на современном рынке труда	результаты ОГЭ и ЕГЭ	характер воспитательной работы в школе по формированию патриотизма, гражданской ответственности, нравственности	развитие инициативы, самостоятельности и учащихся, ответственности за состояние дел в школе, развитие ученического самоуправления
1	СОШ № 1 г. Азова	98,6	97,2	93,3	95,0	92,8	95,0
2	СОШ №13 г. Азова	98,0	96,5	92,0	91,0	95,2	94,5
3	СОШ № 15 г. Азова	100,0	97,2	99,4	100,0	96,6	95,5

Таблица 6.4 – Средние оценки параметров, характеризующих удовлетворенность потребителей качеством образования и воспитательной работой общеобразовательных школ г. Азова Ростовской области, баллы

№ п/п	ОО	получение Вашим ребенком базовых знаний по основным предметам	получение ребенком знаний, являющихся основой личностного развития	получение ребенком знаний, востребованных на современном рынке труда	результаты ОГЭ и ЕГЭ	характер воспитательной работы в школе по формированию патриотизма, гражданской ответственности, нравственности	развитие инициативы, самостоятельности и учащихся, ответственности за состояние дел в школе, развитие ученического самоуправления
1	СОШ № 1 г. Азова	8,5	8,0	7,8	7,8	8,1	7,8
2	СОШ №13 г. Азова	8,9	8,6	8,0	7,7	8,7	8,5
3	СОШ № 15 г. Азова	7,9	7,5	7,5	6,6	7,7	7,5

Интегрированные показатели удовлетворенности потребителей качеством образования и воспитательной работы общеобразовательных школ г. Азова Ростовской области Ростовской области представлены на рисунках 6.3 и 6.4.

Анализ интегрированных показателей по средним общеобразовательным школам г. Азова Ростовской области показывает, что в отношении качества образования и воспитательной работы разброс оценок незначительный: средние оценки параметров изменяются в диапазоне от 7,3 до 8,4 баллов. В целом все характеристики данного блока оцениваются родителями школьников достаточно высоко (рисунок 6.3).



Рисунок 6.3 – Средние оценки параметров, характеризующих качество образования и воспитательной работы общеобразовательных школ г. Азова Ростовской области
(в среднем по каждому параметру), баллы

Также высока степень удовлетворенности получателей образовательных услуг в отношении каждой школы – средний интегральный показатель изменяется в диапазоне от 7,4 до 8,4 баллов (рисунок 6.4).

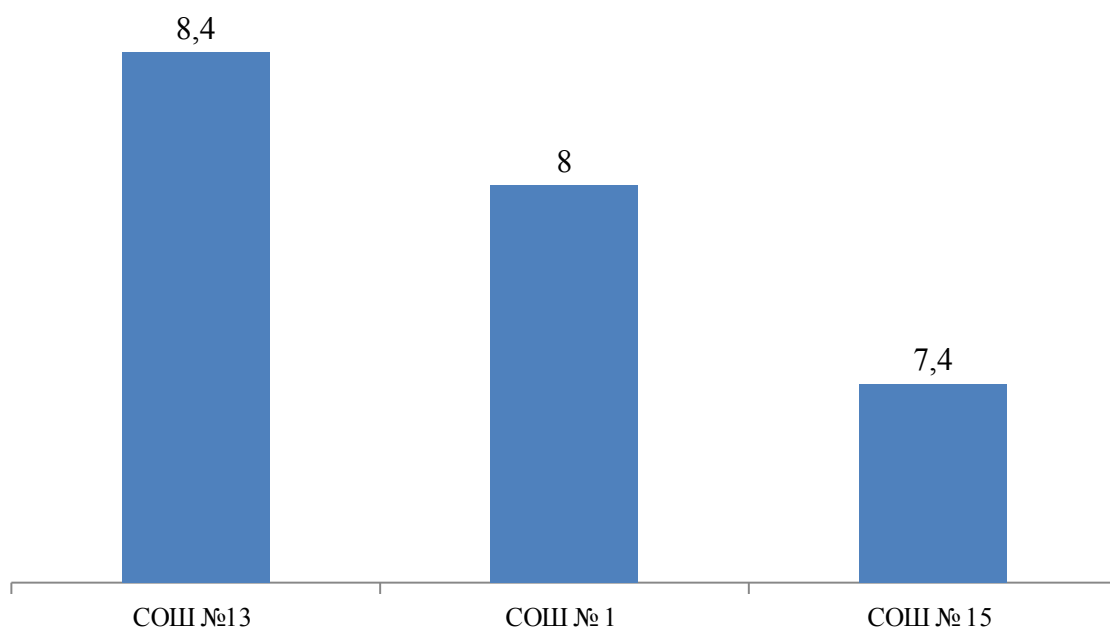


Рисунок 6.4 – Средние оценки параметров, характеризующих качество образования и воспитательной работы общеобразовательных школ г. Азова Ростовской области (в среднем по каждой школе), баллы

В) Готовность рекомендовать образовательную организацию родственникам и знакомым

Эмпирические замеры фиксируют высокие показатели готовности родителей рекомендовать анализируемые общеобразовательные школы г. Азова Ростовской области своим родственникам и знакомым (таблица 6.5, рисунок 6.5).

Таблица 6.5 – Распределение ответов групп респондентов на вопрос

«Готовы ли Вы рекомендовать обучение в данной образовательной организации Вашим родственникам и знакомым?»,

%

№ п/п	ОО	Готов	Скорее готов	Скорее не готов	Не готов	Затрудняюсь ответить
1	СОШ № 1	73,0	19,9	5,7	0,0	1,4
2	СОШ №13	60,6	27,4	2,3	1,5	8,1
3	СОШ № 15	41,1	39,4	5,0	3,9	10,6

От 80,5% до 92,9% опрошенных родителей учеников общеобразовательных школ г. Азова Ростовской области в той или иной степени выражают готовность рекомендовать эти организации для обучения своим родственникам и знакомым (рисунок 6.5).

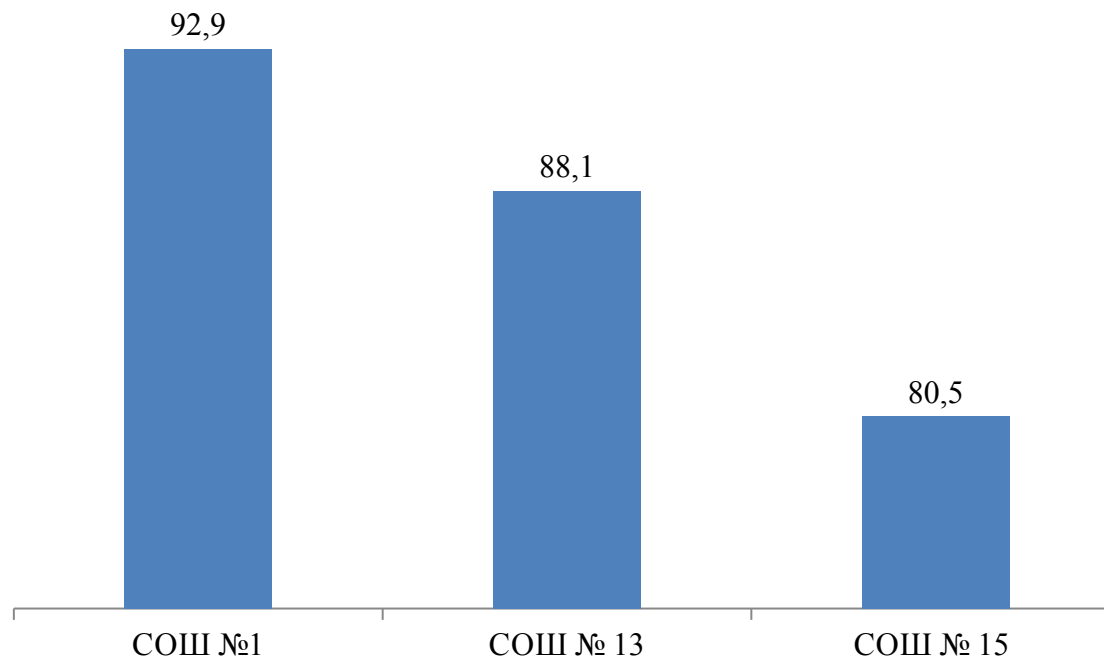


Рисунок 6.5 – Доля респондентов, которые готовы рекомендовать общеобразовательные школы г. Азова Ростовской области родственникам и знакомым, %

Таким образом, по данным социологического опроса, родители учеников рассматриваемых образовательных организаций достаточно высоко оценивают материально-технические условия обучения, коммуникативные и профессиональные компетенции педагогов и администрации, содержание образовательного процесса и воспитательную работу, и готовы рекомендовать обучение детей в анализируемых общеобразовательных школах Тацинского района Ростовской области родственникам и знакомым.

7. ЗАКЛЮЧЕНИЕ

(показатели независимой оценки качества образования для размещения на <http://bus.gov.ru>)

№	Показатели	СОШ № 1	СОШ № 13	СОШ № 15
1	Показатели, характеризующие общий критерий оценки качества условий осуществления образовательной деятельности организациями, осуществляющими образовательную деятельность, касающийся открытости и доступности информации об организациях, баллы			
1.1	Полнота и актуальность информации об организации, осуществляющей образовательную деятельность (далее – организация), и ее деятельности, размещенной на официальном сайте организации в информационно-телекоммуникационной сети «Интернет»	6,1	8,8	7,8
1.2	Наличие на официальном сайте организации в сети Интернет сведений о педагогических работниках организации	9,0	10,0	8,0
1.3	Доступность взаимодействия с получателями образовательных услуг по телефону, по электронной почте, с помощью электронных сервисов, предоставляемых на официальном сайте организации в сети Интернет, в том числе наличие возможности внесения предложений, направленных на улучшение работы организации	4,0	4,0	6,0
1.4	Доступность сведений о ходе рассмотрения обращений граждан, поступивших в организацию от получателей образовательных услуг (по телефону, по электронной почте, с помощью электронных сервисов, доступных на официальном сайте организации)	0,0	0,0	3,0
	Итого по разделу 1	19,1	22,8	24,8
2	Показатели, характеризующие общий критерий оценки качества условий осуществления образовательной деятельности организациями, осуществляющими образовательную деятельность, касающийся комфортности условий, в которых осуществляется образовательная деятельность, баллы			
2.1	Материально-техническое и информационное обеспечение организации	5,0	6,0	5,0
2.2	Наличие необходимых условий для охраны и укрепления здоровья, организации питания обучающихся	5,0	5,0	5,0
2.3	Условия для индивидуальной работы с обучающимися	4,0	0,0	6,0
2.4	Наличие дополнительных образовательных программ	10,0	10,0	10,0
2.5	Наличие возможности развития творческих способностей и интересов обучающихся, включая	10,0	10,0	10,0

№	Показатели	СОШ № 1	СОШ № 13	СОШ № 15
	их участие в конкурсах и олимпиадах			
2.6	Наличие возможности оказания психолого-педагогической, медицинской и социальной помощи обучающимся	6,0	6,0	6,0
2.7	Наличие условий организации обучения и воспитания обучающихся с ограниченными возможностями здоровья и инвалидов (условия для беспрепятственного доступа инвалидов)	0,0	10,0	10,0
Итого по разделу 2		40,0	47,0	52,0
3	Показатели, характеризующие общий критерий оценки качества условий осуществления образовательной деятельности организациями, осуществляющими образовательную деятельность, касающийся доброжелательности, вежливости, компетентности работников, баллы			
3.1	Доля получателей образовательных услуг, положительно оценивающих доброжелательность и вежливость работников организации от общего числа опрошенных получателей образовательных услуг	8,3	8,7	7,7
3.2	Доля получателей образовательных услуг, удовлетворенных компетентностью работников организации, от общего числа опрошенных получателей образовательных услуг	8,3	8,7	7,7
Итого по разделу 3		16,6	17,4	15,4
4	Показатели, характеризующие общий критерий оценки качества условий осуществления образовательной деятельности организациями, осуществляющими образовательную деятельность, касающиеся удовлетворенности условиями осуществления образовательной деятельности, баллы			
4.1	Доля получателей образовательных услуг, удовлетворенных материально-техническим обеспечением организации, от общего числа опрошенных получателей образовательных услуг	7,9	8,5	7,2
4.2	Доля получателей образовательных услуг, удовлетворенных качеством предоставляемых образовательных услуг, от общего числа опрошенных	7,8	8,5	7,5
4.3	Доля получателей образовательных услуг, которые готовы рекомендовать организацию родственникам и знакомым, от общего числа опрошенных	9,3	8,8	8,1
Итого по разделу 4		25,0	25,8	22,8
Итого по разделам 1-4 (интегральный показатель)		100,7	113,0	115,0

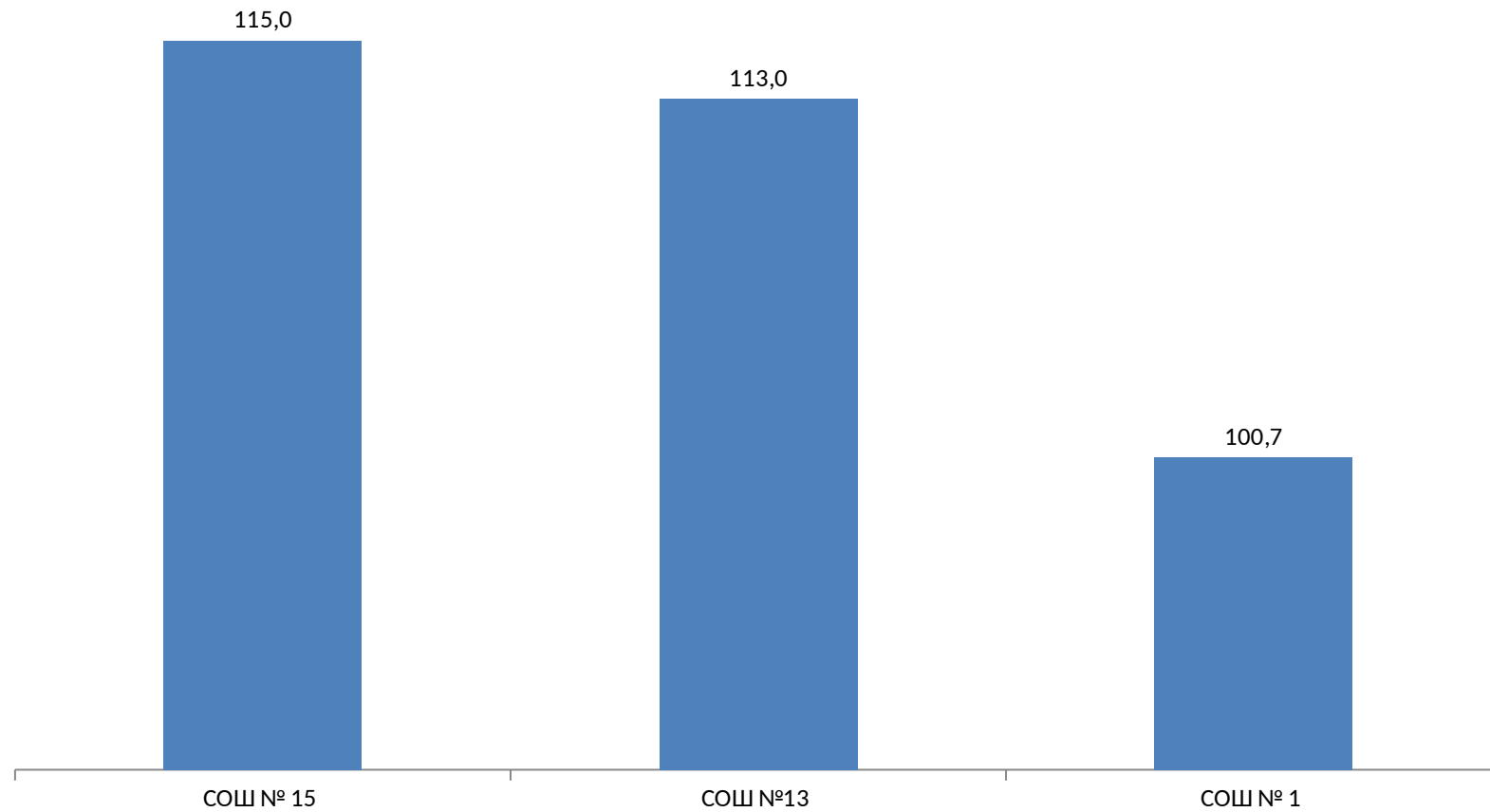


Рисунок 7.1 – Ранжирование общеобразовательных школ г. Азова Ростовской области по интегральному показателю (максимум 160 баллов)

ПРИЛОЖЕНИЯ

Приложение 1 – Показатели, характеризующие общие критерии оценки качества условий осуществления образовательной деятельности (для общеобразовательных школ)

№ в блоке	Показатель	Единица измерения (значение показателя)	Способ измерения и порядок выставления оценки
А	Показатели, характеризующие общий критерий оценки качества условий осуществления образовательной деятельности организациями, осуществляющими образовательную деятельность, касающийся открытости и доступности информации об организациях		
1.1	Полнота и актуальность информации об организации, осуществляющей образовательную деятельность (далее – организация), и ее деятельности, размещенной на официальном сайте организации в информационно-телекоммуникационной сети «Интернет»	Баллы (от 0 до 10)	Мониторинг сайта организации, непосредственное определение % наличия требуемой актуальной информации. Баллы выставляются по правилам, изложенным в Приложении 2.
1.2	Наличие на официальном сайте организации в сети Интернет сведений о педагогических работниках организации	Баллы (от 0 до 10)	Мониторинг сайта организации, непосредственное определение наличия требуемой актуальной информации. Баллы выставляются по правилам, изложенным в Приложении 2.
1.3	Доступность взаимодействия с получателями образовательных услуг по телефону, по электронной почте, с помощью электронных сервисов, предоставляемых на официальном сайте организации в сети Интернет, в том числе наличие возможности внесения предложений, направленных на улучшение работы организации	Баллы (от 0 до 10)	Мониторинг сайта организации, непосредственное определение наличия требуемой актуальной информации. Баллы выставляются по правилам, изложенным в Приложении 2.

№ в блоке	Показатель	Единица измерения (значение показателя)	Способ измерения и порядок выставления оценки
1.4	Доступность сведений о ходе рассмотрения обращений граждан, поступивших в организацию от получателей образовательных услуг (по телефону, по электронной почте, с помощью электронных сервисов, доступных на официальном сайте организации)	Баллы (от 0 до 10)	Мониторинг сайта организации, непосредственное определение наличия требуемой актуальной информации. Баллы выставляются по правилам, изложенным в Приложении 2.
В	Показатели, характеризующие общий критерий оценки качества условий осуществления образовательной деятельности организациями, осуществляющими образовательную деятельность, касающийся комфортности условий, в которых осуществляется образовательная деятельность		
2.1	Материально-техническое и информационное обеспечение организации	Баллы (от 0 до 10)	
2.1.1	Здание (-я) организации требует (-ют) капитального ремонта или находится (-ятся) в аварийном состоянии	Баллы (0; 2)	Баллы выставляются на основе сведений, содержащихся в формах федерального статистического наблюдения (ФСН) за деятельностью организации. Требуется капитальный ремонт / находится в аварийном состоянии – 0 баллов. Капитальный ремонт не требуется / не находится в аварийном состоянии – 2 балла.
2.1.2	В организации имеется актовый (лекционный) зал	Баллы (0; 2)	Баллы выставляются на основе сведений, содержащихся в формах федерального статистического наблюдения (ФСН) за деятельностью организации. Нет актового (лекционного) зала – 0 баллов. Имеется актовый (лекционный) зал – 2 балла.

№ в блоке	Показатель	Единица измерения (значение показателя)	Способ измерения и порядок выставления оценки
2.1.3	Обеспеченность учащихся образовательной организации транспортными средствами (число пассажирских мест Чпм в автотранспортных средствах, предназначенных для перевозки учащихся, в расчете на 1 учащегося)	Баллы (от 0 до 2)	Баллы выставляются на основе сведений, содержащихся в формах федерального статистического наблюдения (ФСН) за деятельностью организации. Для расчета показателя Чпм число пассажирских мест в автотранспортных средствах организации, предназначенных для перевозки учащихся, делится на количество учащихся. – 0 баллов. – 1 балл. – 2 балла.
2.1.4	Обеспеченность учащихся образовательной организации персональными компьютерами (ПК) (численность учащихся в организации в расчете на 1 компьютер ЧУпк из числа используемых в учебных целях)	Баллы (от 0 до 2)	Баллы выставляются на основе сведений, содержащихся в формах федерального статистического наблюдения (ФСН) за деятельностью организации. Для расчета показателя) число учащихся в организации делится на количество компьютеров, используемых в учебных целях. – 0 баллов. – 1 балл. – 2 балла. ЧУпк = 0 – нет компьютеров = 0 баллов.
2.1.5	Скорость подключения компьютеров организации к сети Интернет	Баллы (от 0 до 2)	Баллы выставляются на основе сведений, содержащихся в формах федерального статистического наблюдения (ФСН) за деятельностью организации. Нет интернета или скорость равна менее 256 кбит/с – 0 баллов. Скорость равна от 256 кбит/с до 30 Мбит/с – 1 балл. Скорость больше 31 Мбит/с – 2 балла.

№ в блоке	Показатель	Единица измерения (значение показателя)	Способ измерения и порядок выставления оценки
2.2	Наличие необходимых условий для охраны и укрепления здоровья, организации питания обучающихся	Баллы (от 0 до 10)	
2.2.1	Наличие в организации физкультурного (спортивного) зала, других спортивных сооружений (спортивная площадка, стадион, другое)	Баллы (0; 5)	<p>Баллы выставляются на основе сведений, содержащихся в формах федерального статистического наблюдения (ФСН) за деятельностью организации.</p> <p>Нет физкультурного (спортивного) зала, других спортивных сооружений – 0 баллов.</p> <p>Имеется физкультурный (спортивный) зал, другие спортивные сооружения – 5 баллов.</p>
2.2.2	Обеспеченность учащихся образовательной организации местами общественного питания (численность учащихся в организации в расчете на 1 посадочное место в столовой /буфете (ЧУПМ))	Баллы (от 0 до 5)	<p>Баллы выставляются на основе сведений, содержащихся в формах федерального статистического наблюдения (ФСН) за деятельностью организации.</p> <p>Для расчета показателя) число учащихся в организации делится на количество посадочных мест в столовой (буфете).</p> <ul style="list-style-type: none"> – 0 баллов. – 1 балл. – 2 балла. – 3 балла. – 4 балла. – 5 баллов. <p>ЧУПМ = 0 – нет столовой – 0 баллов.</p>

№ в блоке	Показатель	Единица измерения (значение показателя)	Способ измерения и порядок выставления оценки
2.3	Условия для индивидуальной работы с обучающимися	Баллы (от 0 до 10)	
2.3.1	Наличие индивидуальных учебных планов	Баллы (0; 2)	Баллы выставляются на основе сведений, содержащихся в отчетах (других документах) министерства образования РО; сведений, предоставленных организацией. Индивидуальные учебные планы не применяются – 0 баллов. Применяются индивидуальные учебные планы – 2 балла.
2.3.2	Наличие электронной библиотеки	Баллы (0; 2)	Баллы выставляются на основе сведений, содержащихся в формах федерального статистического наблюдения (ФСН) за деятельностью организации. Отсутствует электронная библиотека – 0 баллов. Имеется электронная библиотека – 2 балла.
2.3.3	Использование электронных версий учебников	Баллы (0; 2)	Баллы выставляются на основе сведений, содержащихся в формах федерального статистического наблюдения (ФСН) за деятельностью организации. Не используются электронные версии учебников – 0 баллов. Используются электронные версии учебников – 2 балла.
2.3.4	Применение электронного обучения	Баллы (0; 2)	Баллы выставляются на основе сведений, содержащихся в формах федерального статистического наблюдения (ФСН) за деятельностью организации. Не применяется электронное обучение – 0 баллов. Применяется электронное обучение – 2 балла.

№ в блоке	Показатель	Единица измерения (значение показателя)	Способ измерения и порядок выставления оценки
2.3.5	Применение дистанционных образовательных технологий	Баллы (0; 2)	Баллы выставляются на основе сведений, содержащихся в формах федерального статистического наблюдения (ФСН) за деятельностью организации. Не применяются дистанционные образовательные технологии – 0 баллов. Применяются дистанционные образовательные технологии – 2 балла.
2.4	Наличие дополнительных образовательных программ	Баллы (от 0 до 10)	
2.4.1	Наличие естественнонаучных и технических кружков (секций)	Баллы (0; 2)	Баллы выставляются на основе сведений, содержащихся: а) на сайтах организаций; б) в публичных отчетах (и / или отчетах о результатах самообследования) организаций; в) сведений, предоставленных организацией. Нет естественнонаучных и технических кружков (секций) – 0 баллов. Действуют естественнонаучные и технические кружки (секции) – 2 балла.
2.4.2	Наличие эколого-биологических, туристско-краеведческих кружков (секций)	Баллы (0; 2)	Баллы выставляются на основе сведений, содержащихся: а) на сайтах организаций; б) в публичных отчетах (и / или отчетах о результатах самообследования) организаций; в) сведений, предоставленных организацией. Нет эколого-биологических, туристско-краеведческих кружков (секций) – 0 баллов. Действуют эколого-биологические, туристско-краеведческие кружки (секции) – 2 балла.

№ в блоке	Показатель	Единица измерения (значение показателя)	Способ измерения и порядок выставления оценки
2.4.3	Наличие физкультурно-спортивных кружков (секций)	Баллы (0; 2)	<p>Баллы выставляются на основе сведений, содержащихся:</p> <p>а) на сайтах организаций; б) в публичных отчетах (и / или отчетах о результатах самообследования) организаций; в) сведений, предоставленных организацией.</p> <p>Нет физкультурно-спортивных кружков (секций) – 0 баллов.</p> <p>Действуют физкультурно-спортивные кружки (секции) – 2 балла.</p>
2.4.4	Наличие кружков (секций) художественного творчества	Баллы (0; 2)	<p>Баллы выставляются на основе сведений, содержащихся:</p> <p>а) на сайтах организаций; б) в публичных отчетах (и / или отчетах о результатах самообследования) организаций; в) сведений, предоставленных организацией.</p> <p>Нет кружков (секций) художественного творчества – 0 баллов.</p> <p>Действуют кружки (секции) художественного творчества – 2 балла.</p>
2.4.5	Наличие социально-гуманитарных и других кружков (секций)	Баллы (0; 2)	<p>Баллы выставляются на основе сведений, содержащихся:</p> <p>а) на сайтах организаций; б) в публичных отчетах (и / или отчетах о результатах самообследования) организаций; в) сведений, предоставленных организацией.</p> <p>Нет социально-гуманитарных и других кружков (секций) – 0 баллов.</p> <p>Действуют социально-гуманитарные и другие кружки (секции) – 2 балла.</p>

№ в блоке	Показатель	Единица измерения (значение показателя)	Способ измерения и порядок выставления оценки
2.5	Наличие возможности развития творческих способностей и интересов обучающихся, включая их участие в конкурсах и олимпиадах (в том числе во всероссийских и международных), выставках, смотрах, физкультурных мероприятиях, спортивных мероприятиях, в том числе в официальных спортивных соревнованиях, и других массовых мероприятиях	Баллы (от 0 до 10)	
2.5.1	Учащиеся приняли участие в конкурсах и олимпиадах, выставках, смотрах, физкультурных и спортивных мероприятиях, других массовых мероприятиях	Баллы (0; 5)	Баллы выставляются на основе сведений, содержащихся в публичных отчетах (и / или отчетах о результатах самообследования) организаций. Учащиеся не приняли участие в мероприятиях – 0 баллов. Учащиеся приняли участие в мероприятиях – 5 баллов.
2.5.2	Учащиеся стали победителями (призерами, отмечены наградами, грамотами) конкурсов, олимпиад, выставок, смотров, спортивных мероприятий, других массовых мероприятий	Баллы (0; 5)	Баллы выставляются на основе сведений, содержащихся в публичных отчетах (и / или отчетах о результатах самообследования) организаций. Учащиеся не стали победителями (призерами) конкурсов (мероприятий) – 0 баллов. Учащиеся стали победителями (призерами) конкурсов (мероприятий) – 5 баллов.

№ в блоке	Показатель	Единица измерения (значение показателя)	Способ измерения и порядок выставления оценки
2.6	Наличие возможности оказания психолого-педагогической, медицинской и социальной помощи обучающимся	Баллы (от 0 до 10)	
2.6.1	Наличие в организации учителя-логопеда (-ов)	Баллы (0; 2)	<p>Баллы выставляются на основе сведений, содержащихся в формах федерального статистического наблюдения (ФСН) за деятельностью организации, и в публичных отчетах (и / или отчетах о результатах самообследования) организаций.</p> <p>В организации нет учителя-логопеда (-ов) – 0 баллов. В организации есть учитель-логопед (-ы) – 2 балла.</p>
2.6.2	Наличие в организации учителя-дефектолога (-ов)	Баллы (0; 2)	<p>Баллы выставляются на основе сведений, содержащихся в формах федерального статистического наблюдения (ФСН) за деятельностью организации, и в публичных отчетах (и / или отчетах о результатах самообследования) организаций.</p> <p>В организации нет учителя-дефектолога (-ов) – 0 баллов. В организации есть учитель-дефектолог (-ы) – 2 балла.</p>
2.6.3	Наличие в организации педагога-психолога (-ов)	Баллы (0; 2)	<p>Баллы выставляются на основе сведений, содержащихся в формах федерального статистического наблюдения (ФСН) за деятельностью организации, и в публичных отчетах (и / или отчетах о результатах самообследования) организаций.</p> <p>В организации нет педагога-психолога (-ов) – 0 баллов. В организации есть педагог-психолог (-и) – 2 балла.</p>

№ в блоке	Показатель	Единица измерения (значение показателя)	Способ измерения и порядок выставления оценки
2.6.4	Наличие в организации социального педагога (-ов)	Баллы (0; 2)	<p>Баллы выставляются на основе сведений, содержащихся в формах федерального статистического наблюдения (ФСН) за деятельностью организации, и в публичных отчетах (и / или отчетах о результатах самообследования) организаций.</p> <p>В организации нет социального педагога (-ов) – 0 баллов. В организации есть социальный педагог (-и) – 2 балла.</p>
2.6.5	Наличие в организации медицинских работников	Баллы (0; 2)	<p>Баллы выставляются на основе сведений, содержащихся в формах федерального статистического наблюдения (ФСН) за деятельностью организации, и в публичных отчетах (и / или отчетах о результатах самообследования) организаций.</p> <p>В организации нет медицинских работников – 0 баллов. В организации есть медицинские работники – 2 балла.</p>
2.7	Наличие условий для беспрепятственного доступа инвалидов	Баллы (0; 10)	<p>Баллы выставляются на основе сведений, содержащихся в формах федерального статистического наблюдения (ФСН) за деятельностью организации, и в публичных отчетах (и / или отчетах о результатах самообследования) организаций.</p> <p>В организации нет условий для беспрепятственного доступа инвалидов – 0 баллов. В организации есть условия для беспрепятственного доступа инвалидов – 10 баллов.</p>

№ в блоке	Показатель	Единица измерения (значение показателя)	Способ измерения и порядок выставления оценки
С	Показатели, характеризующие общий критерий оценки качества условий осуществления образовательной деятельности организациями, осуществляющими образовательную деятельность, касающийся доброжелательности, вежливости, компетентности работников		
3.1	Доля получателей образовательных услуг, положительно оценивающих доброжелательность и вежливость работников организации от общего числа опрошенных получателей образовательных услуг	Проценты (от 0 до 100)	Удельный вес (доля) вычисляется на основе данных социологического опроса получателей (потребителей) образовательных услуг. Удельный вес вычисляется как доля (%) количества анкет, в которых выбранный вариант ответа соотносится со значением балла, равным или большим 5.
3.2	Доля получателей образовательных услуг, удовлетворенных компетентностью работников организации, от общего числа опрошенных получателей образовательных услуг	Проценты (от 0 до 100)	Удельный вес (доля) вычисляется на основе данных социологического опроса получателей (потребителей) образовательных услуг. Удельный вес вычисляется как доля (%) количества анкет, в которых выбранный вариант ответа соотносится со значением балла, равным или большим 5.
Д	Показатели, характеризующие общий критерий оценки качества условий осуществления образовательной деятельности организациями, осуществляющими образовательную деятельность, касающиеся удовлетворенности условиями осуществления образовательной деятельности		
4.1	Доля получателей образовательных услуг, удовлетворенных материально-техническим обеспечением организации, от общего числа опрошенных получателей образовательных услуг	Проценты (от 0 до 100)	Удельный вес (доля) вычисляется на основе данных социологического опроса получателей (потребителей) образовательных услуг. Удельный вес вычисляется как доля (%) количества анкет, в которых выбранный вариант ответа соотносится со значением балла, равным или большим 5.

№ в блоке	Показатель	Единица измерения (значение показателя)	Способ измерения и порядок выставления оценки
4.2	Доля получателей образовательных услуг, удовлетворенных качеством предоставляемых образовательных услуг, от общего числа опрошенных получателей образовательных услуг	Проценты (от 0 до 100)	Удельный вес (доля) вычисляется на основе данных социологического опроса получателей (потребителей) образовательных услуг. Удельный вес вычисляется как доля (%) количества анкет, в которых выбранный вариант ответа соотносится со значением балла, равным или большим 5.
4.3	Доля получателей образовательных услуг, которые готовы рекомендовать организацию родственникам и знакомым, от общего числа опрошенных получателей образовательных услуг	Проценты (от 0 до 100)	Удельный вес (доля) вычисляется на основе данных социологического опроса получателей (потребителей) образовательных услуг. Удельный вес вычисляется как доля (%) количества анкет, в которых выбранный вариант ответа соотносится со значением балла, равным или большим 5.

Примечание – Показатели разработаны в соответствии со статьей 95.2 (часть 4) Федерального закона № 273-ФЗ «Об образовании в Российской Федерации» и Приказом Минобрнауки России от 05.12.2014 № 1547 «Об утверждении показателей, характеризующих общие критерии оценки качества образовательной деятельности организаций, осуществляющих образовательную деятельность».

Приложение 2 – Перечень сведений об образовательной организации, которые должны быть представлены на ее официальном сайте в разрезе показателей, характеризующих открытость и доступность информации (для общеобразовательных школ)

№	Показатели	Оценка
1) Полнота и актуальность информации об организации, размещенной на официальном сайте организации		
1	Наличие специального раздела – «Сведения об образовательной организации»	см. примечание 2 к данной таблице
2	Информация в специальном разделе представлена в виде набора страниц и (или) иерархического списка и (или) ссылок на другие разделы сайта.	"-"
3	Версия сайта для слабовидящих	"-"
4	Дата создания образовательной организации	"-"
5	Информация об учредителе, учредителях образовательной организации	"-"
6	Место нахождения образовательной организации и ее филиалов (при наличии)	"-"
7	Режим и график работы	"-"
8	Наименование структурных подразделений (органов управления)	"-"
9	Места нахождения структурных подразделений	"-"
10	Сведения о наличии положений о структурных подразделениях (об органах управления) с приложением копий указанных положений (при их наличии)	"-"
11	Устав образовательной организации	"-"
12	Лицензия на осуществление образовательной деятельности (с приложениями)	"-"
13	Свидетельство о государственной аккредитации (с приложениями)	"-"
14	Локальные нормативные акты, предусмотренные частью 2 статьи 30 Федерального закона «Об образовании в Российской Федерации», правила внутреннего распорядка обучающихся, правила внутреннего трудового распорядка и коллективный договор	"-"
15	Отчет о результатах самообследования (и / или публичный доклад)	"-"
16	Предписания органов, осуществляющих государственный контроль (надзор) в сфере образования, отчеты об исполнении таких предписаний	"-"
17	Реализуемые уровни образования	"-"
18	Формы обучения	"-"
19	Нормативные сроки обучения	"-"
20	Описание образовательной программы с приложением ее копии	"-"
21	Реализуемые образовательные программы с указанием учебных предметов, курсов, дисциплин (модулей), практики, предусмотренных соответствующей образовательной программой	"-"
22	Учебный план с приложением его копии	"-"
23	Аннотация к рабочим программам дисциплин (по каждой дисциплине в составе образовательной программы) с приложением их копий (при наличии)	"-"
24	Календарный учебный график с приложением его копии	"-"

№	Показатели	Оценка
25	Методические и иные документы, разработанные образовательной организацией для обеспечения образовательного процесса	"_"
26	О федеральных государственных образовательных стандартах с приложением их копий (или рабочих ссылок на них)	"_"
27	План финансово-хозяйственной деятельности образовательной организации, утвержденный в установленном законодательством Российской Федерации порядке, или бюджетные сметы образовательной организации	"_"
28	Объем образовательной деятельности, финансовое обеспечение которой осуществляется за счет бюджетных ассигнований федерального бюджета, бюджетов субъектов Российской Федерации, местных бюджетов, по договорам об образовании за счет средств физических и (или) юридических лиц, о поступлении финансовых и материальных средств и об их расходовании по итогам финансового года.	"_"
29	Численность обучающихся по реализуемым образовательным программам за счет бюджетных ассигнований федерального бюджета, бюджетов субъектов Российской Федерации, местных бюджетов и по договорам об образовании за счет средств физических и (или) юридических лиц	"_"
30	Информация о порядке оказания платных образовательных услуг	"_"
31	Сведения о наличии оборудованных учебных кабинетов	"_"
32	Объекты для проведения практических занятий	"_"
33	Библиотеки	"_"
34	Объекты спорта	"_"
35	Средства обучения и воспитания	"_"
36	Условия питания и охраны здоровья обучающихся	"_"
37	Доступ к информационным системам и информационно-телекоммуникационным сетям	"_"
38	Электронные образовательные ресурсы, к которым обеспечивается доступ обучающихся	"_"
39	Сведения о доступности материально-технической базы организации для использования инвалидами и лицами с ОВЗ	"_"
40	Количество вакантных мест для приема (перевода) по каждой образовательной программе, профессии, специальности, направлению подготовки (на места, финансируемые за счет бюджетных ассигнований федерального бюджета, бюджетов субъектов Российской Федерации, местных бюджетов, по договорам об образовании за счет средств физических и (или) юридических лиц)	"_"
41	Трудоустройство выпускников	"_"
2) Наличие на официальном сайте организации в сети Интернет сведений о педагогических работниках организации		
42	Наличие сведений о руководителе организации	1
43	Наличие контактных данных руководства организации: телефон, электронная почта (далее – контактные данные)	1
44	Наличие сведений о заместителе (-ях) руководителя организации	0,5
45	Наличие контактных данных заместителей руководителя организации	0,5

№	Показатели	Оценка
46	Наличие перечня педагогического (научно-педагогического) состава организации	1
47	Наличие сведений о ФИО, должности, контактных данных педагогических работников организации	1
48	Наличие сведений об уровне образования педагогических работников организации	1
49	Наименование направления подготовки и (или) специальности (по диплому)	1
50	Наличие сведений о квалификации (категории), ученом звании и степени (при наличии) педагогических работников организации	1
51	Наличие данных об общем стаже работы, стаже работы по специальности	0,5
52	Наличие сведений о преподаваемых педагогическим работником организации дисциплинах	0,5
53	Наличие данных о повышении квалификации и (или) профессиональной переподготовке	1
3) Доступность взаимодействия с получателями образовательных услуг по телефону, по электронной почте, с помощью электронных сервисов, предоставляемых на официальном сайте организации в сети Интернет, в том числе наличие возможности внесения предложений, направленных на улучшение работы организации		
	Наличие возможности взаимодействия участников образовательного процесса с организацией, в том числе:	
54	- по телефону (наличие контактных телефонов, указание времени возможного взаимодействия)	2
55	- по электронной почте (наличие одного или нескольких электронных адресов)	2
56	- с помощью электронных сервисов (электронная форма для обращений участников образовательного процесса)	2
57	- наличие возможности внесения предложений (электронный сервис для on-line взаимодействия с руководителями и педагогическими работниками образовательной организации)	4
4) Доступность сведений о ходе рассмотрения обращений граждан, поступивших в организацию от получателей образовательных услуг (по телефону, по электронной почте, с помощью электронных сервисов, доступных на официальном сайте организации)		
58	Наличие возможности поиска и получения сведений по реквизитам обращения о ходе его рассмотрения	2
59	Наличие ранжированной информации об обращениях граждан (жалобы, предложения, вопросы, иное и т.д.)	2
60	Наличие информации о результатах рассмотрения обращений (например, автоматическая рассылка информации о рассмотрении обращения на электронный адрес заявителя или иной способ уведомления граждан)	3
61	Наличие возможности отслеживания хода рассмотрения обращений граждан (например, статус обращения, наличие специалистов по взаимодействию с гражданами)	3

Примечания:

1) Показатели составлены в соответствии с Приказом Рособнадзора от 29.05.2014 № 785 «Об утверждении требований к структуре официального сайта образовательной организации в информационно-телекоммуникационной сети «Интернет» и формату представления на нем информации» и Методическими рекомендациями Минобрнауки России по расчету показателей независимой оценки качества образовательной деятельности организаций, осуществляющих образовательную деятельность.

2) Оценка по пп. 1-41 выставляется по результатам мониторинга сайта образовательной организации. При наличии информации выставляется оценка «1», при отсутствии – «0». По результатам мониторинга сайта образовательной организации определяется процент наличия требуемой актуальной информации. Баллы выставляются с округлением в пропорции к полученному проценту полноты и актуальности (например, 93% = 9,3 баллов).

3) Балльная оценка по пп. 42-61 выставляется по результатам мониторинга сайта образовательной организации. Количество баллов, которое может набрать организация по каждому пункту указано в пп. 41-61 Приложения 2.